

## Dos Nuevas Especies de *Parolinia* (Brassicaceæ) de Gran Canaria

Por G. Kunkel \*

(recibido en la redacción: 23.1.1975)

### Abstract

Notes on the genus **Parolinia** Webb (Brassicaceae), endemic to the Canary Islands, with descriptions of two new species: **Parolinia platypetala**, and **P. filifolia**, from Gran Canaria. General remarks on the more common species, **P. ornata**, are also given.

El género *Parolinia* fue publicado por Philip Barker Webb en 1840, basado en material recolectado por Despréaux, en Gran Canaria ("locis petrosis aridissimis insulae Canariac inter dumeta *Cneori pulverulenti*"). Este hallazgo llegó al conocimiento de Webb, después de publicar las Cruciferae (Brassicaceae), en la "Phytographia Canariensis" (1836-37), razón por no mencionarlo en dicho trabajo. Webb nombró este nuevo género (*Parolinia*), recordando su gran amigo italiano Alberto Parolini (1788-1867), compañero de sus viajes en el sur de Italia, Sicilia, Malta, Grecia y Asia Menor.

Webb conoció solamente una especie del género, considerado por más de cien años como monotípico (véase Kunkel 1969). Sólo en 1956 se encontró, en La Gomera, una segunda especie: *Parolinia schizogynoides* Sventenius (1960). En 1969, D. Bramwell, descubrió una tercera especie (ahora en Tenerife) que fue publicada como *Parolinia intermedia* Svent. et Bramw., en Bramwell 1970; el hallazgo, al parecer, era conocido a Sventenius, desde algunos años antes. Sin embar-

\* Laboratorio de Botánica, Excmo. Cabildo Insular de Gran Canaria, Las Palmas, G. C.

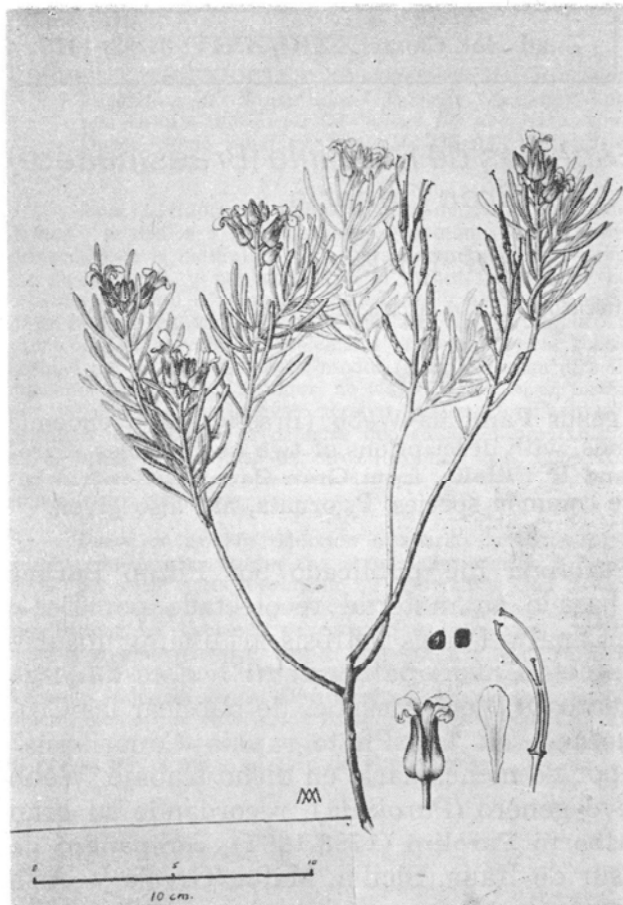


Fig. 1: *Parolinia platypetala* Kunkel (Gran Canaria: Guayadaque)

go, Airy Shaw, en 1973, aún consideró nuestro género como "monotípico".

Durante el curso de investigaciones florísticas en Gran Canaria, con el fin de inventarizar todos los endemismos locales y su distribución, en 1971 hemos encontrado una nueva especie del género, mencionado por Kunkel (1972: 36) como "*Parolinia* sp. nov.". El mismo hallazgo fue citado por W.T. Stearn (1972) cuando describiendo su nuevo género *Kunke-  
liella* (Santalaceae), de la misma localidad.

**Parolinia platypetala Kunkel, spec. nova**

Frutex ad 1,5 m altus, caule bene evoluto supra medium ramoso, Rami ascendentes vel suberecti, graciles, apicem versus foliosissimi, primum incano-tomentos demum fusci plusminusve glabri. Folia numerosa, ascendentia, linearia vel angustissime oblanceolata, sessilia, apice acutiuscula, c. 13-40 mm longa, 0,5-2 mm lata superne, caniculata, incano-tomentosa pilis minutis stellatis crebris. Racemi terminales vel subterminales, ad 5 cm longi in statu fructifero, floribus c. 6-10 aggregatis; pedicelli 2,5-4 mm longi. Calyx c. 8 mm longus incano-tomentosus, in alabastro anguste conicus et costatus, sepala oblongo-linearia, obtusa, c. 1,5 mm lata, margine scariosa. Petala longe unguiculata, spatulata, c. 13-15 mm longa, laminis roseis basin versus flavicantibus venosis margine irregulariter crenulatis ad 5 mm latis. Siliqua c. 10-12 mm longa, incano-tomentosa, stylo persistenti elongato lignificato ad 2 mm longo coronata, valvulis apice in cornua elongata c. 10 mm longa apicaliter breviter bilobata productis. Semina 4-8, complanata, castanea, c. 1,5 mm longa, 1 mm lata, ala angustissima hyalina cincta. Fl. XII-III vel IV.

Holotypus: **Kunkel 1444** (BM), 15-XII-1971. Gran Canaria, Barranco Guayadeque, 600 m.; en riscos pocos accesibles. Aún frecuente en esta localidad particular. Isotypus: herb. G. Kunkel.

Esta especie se distingue de *Parolinia ornata* por sus pétalos espatulados y más largos que en ésta, por los frutos angostos y más largos, menos tomentosos, por forma y tamaño del cáliz, y por el follaje corto, densamente dispuesto en situación m/m terminal.

Sobre la ecología y sociología de la especie véase W.T. Stearn 1972: 18-20.

En el mes de enero de 1974 y acompañado por mi esposa, explorando la zona centro-suroeste de Gran Canaria (Barranco de Siberio), tropezamos con un otro hallazgo curioso, poco numeroso y de reconocer desde lejos como especie distinta:

**Parolinia filifolia Kunkel, spec. nova**

(Nomina in schedulis: *Parolinia canariensis* Kunkel)

Frutex ad 2,5 m altus, trunco supra 1 m alto cortice griseo-brunneo. Rami erecti, terminales albidí, graciles, apicem versus foliosissimi, demum glabri. Folia numerosa, fere erecta, filiformia, apice obtusa, c. 8-15 (raro 20) mm longa, 0,8-1 mm lata, superne leviter caniculata, incano-tomentosa pilis minutis stellatis crebris. Flores

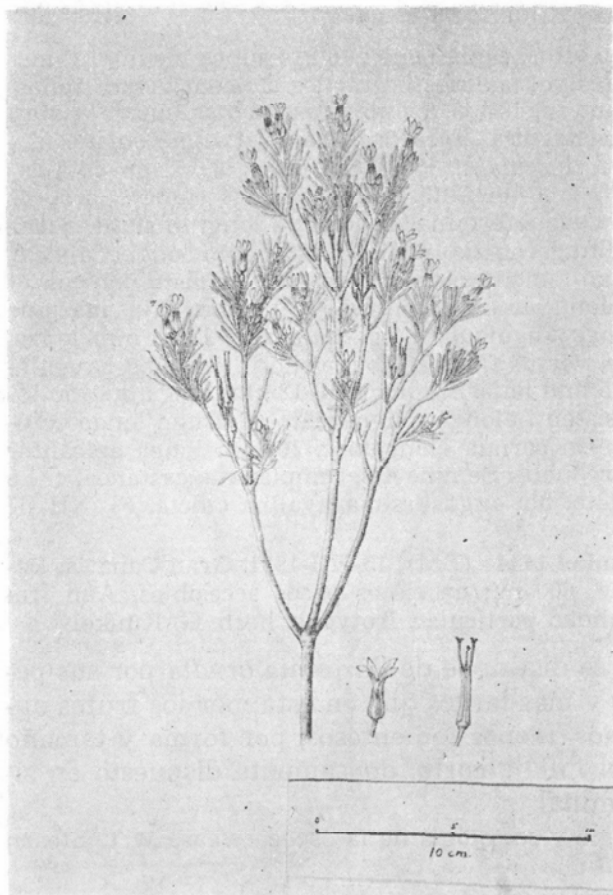


Fig. 2: *Parolinia filifolia* Kunkel (Gran Canaria: Siberio)

2-3 terminales, erecti; pedicelli 2-4 mm longi. Calyx c. 5 mm longus, viridis sed pilis stellatis vestitis, in alabastro anguste oblongus; sepala oblongo-lineararia, obtusa c. 0,5 mm lata, margine scariosa. Petala longe unguiculata, c. 10-12 mm longa, laminis albis oblanceolatis leviter venosis ad 1,2 mm latis. Siliqua c. 8 mm longa, pallide brunnea, recta vel tantum leviter curvata, stylo persistenti elongato lignificato c. 1,5-3 mm longo, valvulis apice in cornua elongata ad 7 mm longa apicaliter breviter bifida productis. Semina 3-5, castanea. Fl. XII-III vel IV.

Holotypus: **Kunkel 16129** (BM), 25-I-1974. Gran Canaria, Barranco de Siberio, 550 m.; en riscos y laderas. Bastante rara; sola-

mente unos 50 ejemplares fueron observados. Isotypus: herb. G. Kunkel.

Especie parecida a *Parolinia schizogynoides* de la cual se distingue por tamaño y ramificación, por sus hojas filiformes, sus pétalos agudos, y por la forma de sus frutos.

Sociología: La especie pertenece a una formación semi-xerofítica compuesta por *Euphorbia obtusifolia*, *Echium de-*

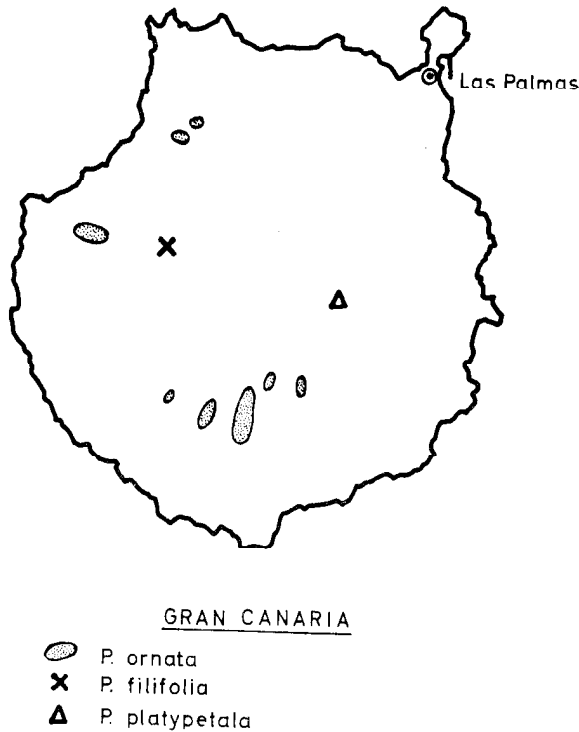


Fig. 3: La distribución del género **Parolinia** en Gran Canaria.

*caisnei*, *Allagopappus viscosissimus*, *Lavandula minutolii*, *Chamaecytisus proliferus*, *Micromeria varia* s. lat., *Rubia fruticosa*, *Aeonium percarneum* etc. La especie, aparentemente es rarísima y urge protección.

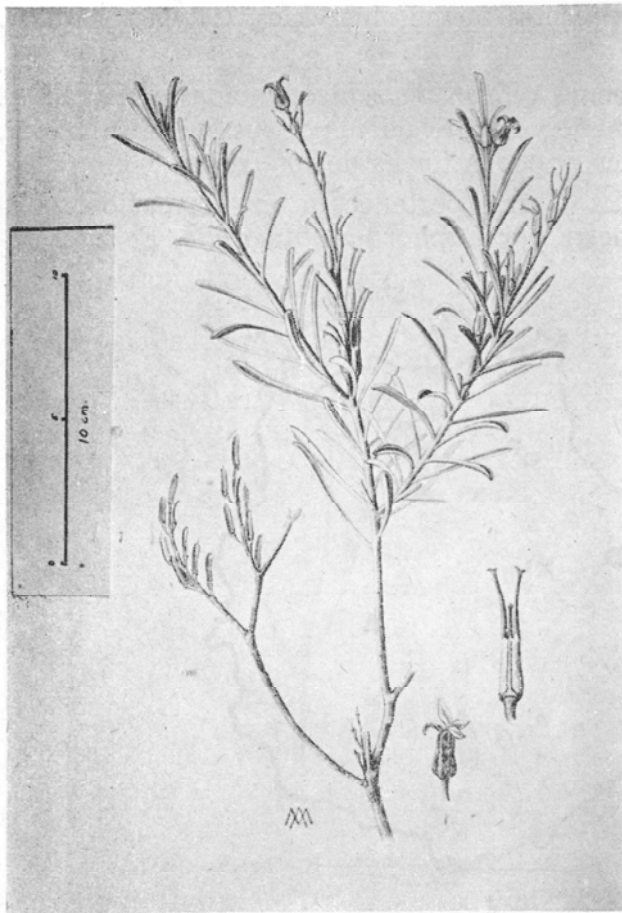


Fig. 4: *Parolinia ornata* Webb (Gran Canaria: Ayagaures)  
 Dibujos: Mary Anne Kunkel

Con la adición de estos últimos hallazgos, la distribución del género *Parolinia* (endémico en Canarias) se conoce como sigue:

- P. ornata* Webb (1840) ... .. Gran Canaria
- P. schizogynoides* Sventenius (1960) ... La Gomera
- P. intermedia* Svent. & Bramwell (1970) ... Tenerife
- P. platypetala* Kunkel (1975) ... .. Gran Canaria
- P. filifolia* Kunkel (1975) ... .. Gran Canaria

En cuanto a la primera especie, *Parolinia ornata* Webb, hay que mencionar que se trata de un complejo aún poco investigado, variable entre sí, y de distribución algo difusa, especialmente cuando se consideran sus citas (Bolle, Hørtung) para Fuerteventura y Lanzarote. En su último libro publicado, D. Bramwell (1974:132) ignora la sospecha ocurrencia de la especie en Fuerteventura y Lanzarote, juicio recomendado también para el trabajo de Eriksson, Hansen & Sunding (1974) en cuanto a estas y su cita para Tenerife (= P. intermedia; aunque véase Sventenius 1948).

Con referencia a la distribución de *Parolinia ornata* en Gran Canaria (Kunkel 1969), hay que añadir una localidad importantísima: Barranco de Ayagaure, parte mediana entre El Tablero y la Presa de Ayagaure donde la especie es sumamente común; sin embargo, nuevas obras (movimiento de tierra por tractores) significan un cierto peligro para esta comunidad tan hermosa.

Es de suponer que nadie conoce el origen del tipo (véase la cita de Despréaux, en la parte introductiva). Conviene entonces designar una "localidad típica", para poder estudiar por ejemplo una alusión por E. R. Sventenius (1948:7) con referencia a plantas del Valle de Agaete donde "se diferencian algo del tipo por su hábito más frágil y por el fruto algo más corto".

Al parecer, se encontró también en La Palma una especie del género, forma no descrita aún: según F. Kämmer (1972) "noch nicht einzuordnende, gemeinsam mit Ch. Breitfeld gefundene Art" = *Parolinia* sp.

#### Agradecimientos

El autor quiere expresar sus sinceros agradecimientos al Dr. William T. Stearn (British Museum, natural History, London) su ayuda en la discusión del complejo y, sobre todo, la traducción del texto descriptivo al latín. Se agradece, además, al Excmo. Cabildo Insular de Gran Canaria movilización ofrecida y asistencia recibida.

### Referencias

- AIRY SHAW, H. K. (J. C. Willis); 1973: *A dictionary of the flowering plants and ferns*. Cambridge Univ. Press, London; 8a ed.
- BRAMWELL, D.; 1970: A revision of the genus *Parolinia* Webb (Cruciferae) in the Canary Islands. *Bot. Notiser* 123: 394-400.
- BRAMWELL, D. et Z.; 1974: *Wild flowers of the Canary Islands*. Burford y London.
- ERIKSSON, O., HANSEN, A. et P. SUNDING; 1974: *Flora of Macaronesia. Check-list of vascular plants* 1974. Umeå.
- KÄMMER, F.; 1972: Ergänzungen zu O. Eriksson: Check-list of vascular plants of the Canary Islands (1971). *Cuad. Bot. Canar.* 16: 47-49.
- KUNKEI, G.; 1969: Sobre la distribución de *Parolinia ornata* (Cruciferae) en Gran Canaria. *Cuad. Bot. Canar.* 7: 1-4.
- KUNKEL, G.; 1972: Enumeración de las plantas vasculares de Gran Canaria. *Monogr. Biol. Canar.* 3: 1-86.
- STEARN, W. T.; 1972: *Kunkeliella*, a new genus of Santalaceae in the Canary Islands. *Cuad. Bot. Canar.* 16: 11-26.
- SVENTENIUS, E. R.; 1948: Plantas nuevas o poco conocidas de Tenerife. *Bol. Inst. Nac. Invest. Agron.* 18: 1-19.
- SVENTENIUS, E. R.; 1960: *Additamentum ad floram canariensem*. Madrid.
- WEBB, P. B.; 1840: Notice sur le *Parolinia*, nouveau genre de la famille des Crucifères, et sur des espèces à ajouter à la flore des Canaries. *Ann. Scienc. Nat.* 2. sér., 13: 129-139.
- WEBB, P. B. et S. BERTHELOT; 1836-37: (Cruciferae en) *Phytographia canariensis* 1: 61-100.