

**CATALOGO ACTUALIZADO DE LOS TAXONES DEL
GENERO *TELINE* MEDICUS EN LA REGION
MACARONESICA
ADICIONES Y NUEVAS COMBINACIONES**

por

MARCELINO J. DEL ARCO AGUILAR

RESUMEN

Se presentan las nuevas combinaciones *Teline maderensis* Webb & Berth. var. *paivae* (Lowe) M. del Arco, comb. nov., *Teline splendens* (Webb & Berth.) M. del Arco, comb. nov., *Teline stenopetala* (Webb & Berth.) Webb & Berth. var. *sericea* (Pit. & Proust) M. del Arco, comb. nov., *Teline stenopetala* (Webb & Berth.) Webb & Berth. var. *spachiana* (Webb) M. del Arco, comb. nov. y las adiciones de *Teline rosmarinifolia* Webb & Berth. subsp. *eurifolia* M. del Arco, subsp. nov., *Teline rosmarinifolia* Webb & Berth. subsp. *eurifolia* M. del Arco var. *stipulata* M. del Arco, var. nov. y *Teline stenopetala* (Webb & Berth.) Webb & Berth. var. *pauciovulata* M. del Arco, var. nov.. Al final se expone el catálogo actualizado de los táxones del género *Teline* Medicus en la Región Macaronésica y un índice de sinonimias.

ABSTRACT

This paper presents the new combinations *Teline maderensis* Webb & Berth. var. *paivae* (Lowe) M. del Arco, comb. nov., *Teline splendens* (Webb & Berth.) M. del Arco, comb. nov., *Teline stenopetala* (Webb & Berth.) Webb & Berth. var. *sericea* (Pit. & Proust) M. del Arco, comb. nov., *Teline stenopetala* (Webb & Berth.) Webb & Berth. var. *spachiana* (Webb) M. del Arco, comb. nov. and the additions of *Teline rosmarinifolia* Webb & Berth. subsp. *eurifolia* M. del Arco, subsp. nov., *Teline rosmarinifolia* Webb & Berth. subsp. *eurifolia* M. del Arco var. *stipulata* M. del Arco, var. nov. and *Teline stenopetala* (Webb & Berth.) Webb & Berth. var. *pauciovulata* M. del Arco, var. nov.. An up-to-date catalogue of the taxons of the genus *Teline* Medicus in the Macaronesian Region is also given together with an index of synonyms.

INTRODUCCION

Como consecuencia de los estudios llevados a cabo en la elaboración de su tesis doctoral (M.DEL ARCO -1981- inéd.), el autor considera el género Teline Medicus válido y propone algunos cambios nomenclaturales y adiciones en los táxones que lo componen. En este trabajo sólo se exponen de forma su cinta los mismos, con objeto de validar y hacer efectiva su publicación y al final se presenta el catálogo actualizado del género en la Región Macaronésica. Los argumentos utilizados por el autor en esta nueva remodelación se exponen, en ocasiones, brevemente y éstos quedan explicitados en el trabajo antes aludido, cuya publicación está en trámite.

★ TELINÉ MADERENSIS Webb & Berth.

- Teline maderensis Webb & Berth., Phyt.Can. 3 (2) : 37 (1842) var. maderensis
Syn.-Cytisus candicans Holle non L., Flora 13 : 388 (1838), nom.nud.
Genista candicans Webb, Iter Hisp.: 50 (1838), pro parte
Genista maderensis (Webb & Berth.) Lowe, Man.Fl.Mad. 1 : 123 (1868)
Cytisus maderensis (Webb & Berth.) Masf., Anal.Soc.Esp.Hist.Nat. 10
: 149 (1881)
Cytisus maderensis (Webb & Berth.) Masf. var. rupicolus Briq., Cyt.
Alp.Marit. : 138 (1894)
Cytisus maderensis (Webb & Berth.) Masf. var. genuinus Briq., loc.
cit.

Typus.- Fragmentos de planta nº 1 y nº 2 del pliego FI-Webb 041198. "
Genista / an nova species inter G.canariensis et candicantem / in rupibus
altis Madera passim levi inter Jardin da Serra et Pta. Delgada die 27^{mo} Ju-
nii 1828 ". LECTOTYPUS ! (Fig. 1)

■ Teline maderensis Webb & Berth. var. paivae (Lowe) M.del Arco, comb.et stat.nov.

- Bas.-Genista paivae Lowe, Man.Fl.Mad. 1 : 125 (1868)
Syn.-Cytisus paivae (Lowe) Masf., Anal.Soc.Esp.Hist.Nat. 10 : 149 (1881)
Teline paivae (Lowe) Gibbs & Dingw., Bol.Soc.Brot. 45 (2) : 288 (1972)

Typus.- "Genista paivae Lowe, Fajaa d'Ovelha, Apr.16.1860, G 41 (BM)
SYNTYPUS, Foto !; Ibid., "Apr.17.1860" (K) SYNTYPUS !; "Genista paivae Lowe,
Pta.do Pargo, sea-cliff half way up. Apr.15.1860" (BM) SYNTYPUS, Foto !; "
243 Genista paivae Lowe, Pta do Pargo, Jun.11.1827" (BM) SYNTYPUS, Foto !;
"Genista paivae Lowe, Grt.Dez^a. June.4.1855" (K), SYNTYPUS !.

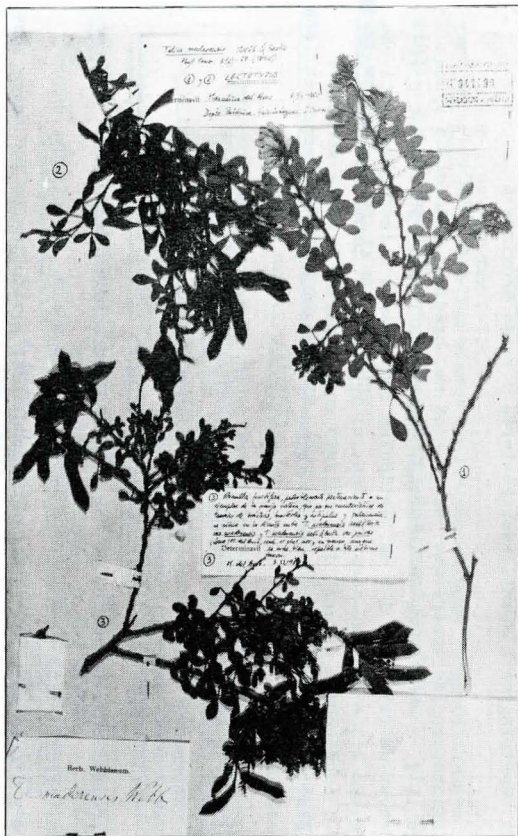


Fig. 1. *Teline maderensis* Webb & Berth. FI-Webb 041198, n.º 1 y n.º 2. **LECTOTYPUS!**

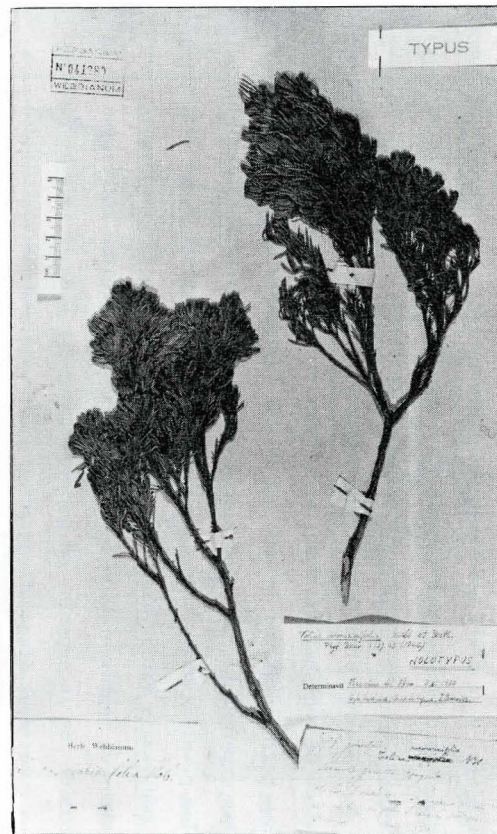


Fig. 2. *Teline rosmarinifolia* Webb & Berth. FI-Webb 041280. **HOLOTYPUS!**

Comentario.- T.maderensis es considerada la única especie del género en el Archipiélago de Madeira. Se incluye en ésta a Teline paivae (Lowe) Gibbs & Dingw. y se trata como taxon de rango varietal. Las razones aducidas para este cambio son de tipo taxonómico y corológico. T.maderensis var.paivae y T.maderensis var.maderensis presentan en lo que respecta a la delimitación de sus caracteres taxonómicos respectivos una clara superposición en sus límites de variabilidad superior e inferior respectivamente. Ejemplares típicos y representativos de cada una de las variedades han sido sometidos a cultivo experimental en condiciones semejantes, manteniendo desde un principio las peculiaridades taxonómicas respectivas, distintivas de cada variedad. T.maderensis var.paivae no es más que un ecótipo de T.maderensis con sus óptimos de representación en los límites altitudinales inferiores de la distribución de la especie, en las vertientes N y W de la isla de Madeira.

Los caracteres diagnósticos que a nuestro juicio son los válidos para la diferenciación de estas dos variedades son:

Inflorascencia alargada, de (40) 50 - 96 mm; brácteas cortas, lanceoladas, de 1 - 2'4 (2'8) mm de longitud; bractéolas cortamente lanceoladas de 0'5 - 1'5 (1'8) mm; estípulas ovado-lanceoladas, triangular-lanceoladas o lanceoladas, de 0'8 - 3 (3'5) mm, caedizas cuando secas; pubescencia general de la planta en sus partes tiernas seríceo-aplicada. Restringida a acantilados costeros y zonas próximas a la costa.
 var.paivae

Inflorascencias contraídas, de 25 - 48 mm; brácteas lanceolado-agudas de (1'9) 2 - 5 (6) mm de longitud; bractéolas linear-lanceoladas o lineares de (1) 1'3 - 3'2 mm; estípulas lanceoladas o lanceolado setáceas, de (2) 2'3 - 6'5 mm, persistentes, al igual que el prominente pulvínulo; pubescencia general de la planta en sus partes tiernas seríceo-villosa. Desde las proximidades de la costa hasta las cumbres.
 var.maderensis

Las variaciones altitudinales que presenta T.maderensis Webb & Berth. quedan expresadas en la Fig.3. Los acantilados y bordes costeros del N y W son el hábitat típico de T.maderensis var.paivae. T.maderensis var.maderensis se distribuye entre los 50 m s.m. hasta las cumbres de la isla. Las formas más típicas se instalan entre los 600 y 800 m s.m.. En altura, entre los 800 y 1700 m s.m. se presentan acomodaciones altitudinales que hacen aparecer ecofenos cacuminícolas que pueden ser asimilados a "Cytisus maderensis

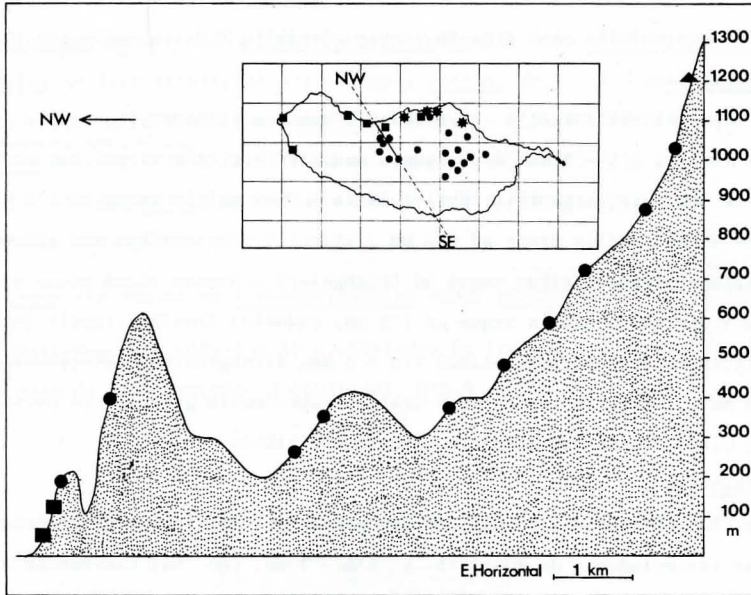


Fig.3.- Perfil Rib^a do Inferno - Pº do Tapeiro

- *T.maderensis* var.*paivae*
- *T.maderensis* var.*maderensis*
- ▲ Acomodaciones cacuminícolas de *T.maderensis* var.*maderensis*
- * Formas intermedias entre ambas variedades

var.*rupicolus* Briq."; a los mismos no les adjudicamos rango distintivo varietal, por el hecho de constituir esta poblaciones ecofenes.

* TELINIA ROSMARINIFOLIA Webb & Berth.

* Teline rosmarinifolia Webb & Berth., Phyt.Can.3 (2) : 43 (1842) subsp. rosmarinifolia

Syn.-Telinaria rosmarinifolia Presl, Bot.Bemerk.: 49 (1844)

Cytisus rosmarinifolius (Webb & Berth.)Masf., Anal.Soc. Esp.Hist. Nat. 10 : 149 (1881)

Cytisus linifolius (L.) Lamk. var.rosmarinifolius (Webb & Berth.) Briq., Cyt.Alp.Marit. : 140 (1894)

Cytisus rosmarinifolius (Webb & Berth.) Masf. var. α argentea Pictard, Les Iles Canar. : 150 (1908)

Teline linifolia (L.) Webb & Berth. subsp. rosmarinifolia (Webb & Berth.) Gibbs & Dingw., Bol.Soc.Brot.45 (2 sér.) : 299 (1972)

Typus.- FI-Webb 041280. HOLOTYPUS !. (Fig.2)

*Teline rosmarinifolia Webb & Berth. subsp.eurifolia M.del Arco, subsp.nov.

Diagnosis

A typo differt foliolis oblanceolatis usque ad lineari-lanceolata, 8 - 22'5 mm longis, 1'5 - 3 mm latis, supra suaviter sericeis virentibus et sub tus dense sericeis, argenteis; petiolulatis (a fere nullis usque ad 1'5 mm); petiolis a fere nullis usque ad 0'5 mm ; stipulis praesentibus vel absentibus, ovato - triangularibus usque ad triangulari - acutas etiam usque ad lanceolato - acutas, a nullis usque ad 1'5 mm, caducis; dentibus labrii inferioris calycis majoribus (lateralibus 1'8 - 3 mm, divergentibus, et centralibus 2 - 3'3 mm) ; vexillis generaliter ovatis; pubescentia generali in partibus teneris minus densa, cum adspectu virente nec albido.

Diagnosis

De la subespecie tipo difiere por presentar folíolos de oblanceolados a linear lanceolados, de 8 - 22'5 x 1'5 - 3 mm, con haz suavemente seríceo, virente y envés más densamente seríceo, argénteo; peciolulados (peciólulo desde casi nulo a 1'5 mm) ; pecíolo desde casi nulo a 0'5 mm; estípulas presentes o ausentes, de ovado-trianguulares a triangular-agudas hasta lanceolado-agudas, oscilando su tamaño desde casi nulas hasta 1'5 mm, caedizas; dientes del labio inferior del cáliz mayores (laterales de 1'8 - 3 mm, no divergentes, y central de 2 - 3'3 mm) ; estandarte en general ovado ; pelosidad general de la planta, en sus partes tiernas, menos densa, ofreciendo aspecto virescente y no álbido.

Descripción

Nanofanerófito. Ramillas jóvenes seríceas, argénteo virescentes. Hojas sin o con estípulas (var.stipulata), sésiles o subsésiles (pecíolo hasta 0'5 mm). Folíolos sésiles o subsésiles (peciólulo hasta 0'5 mm), de linear-lanceolados a oblanceolados, de ápice agudo u obtuso, mucronado, bordes revolutos, atenuados en la base; haz suavemente seríceo, virente, y envés densamente seríceo-pubescente, adquiriendo brillo argénteo ; limbo foliar de 8 - 22'5 x 1'5 - 3 mm y mucrón desde casi nulo hasta 0'8 mm. Inflorescencia de 13 - 22 mm, con eje de 2 - 7 mm, portando normalmente de 4 - 7 (10) flores. Pedúnculo floral de 2 - 4'5 mm. Cáliz de 6'5 - 9'3 mm; tubo de 2 -

3 mm; labio superior 3'5 - 5 mm; labio inferior de 4'5 - 6'3 mm, con dientes laterales no divergentes, de 1'8 - 3 mm y central de 2 - 3'3 mm. Bractéolas de 3'5 - 5'8 x 0'3 - 0'5 mm. Bráctea de 3'5 - 5'8 x 0'3 - 0'6 mm. Estandarte de 10'3 - 14'1 x 7 - 10 mm, en general ovado. Alas de 10'3 - 13 x 2'8 - 3'4 mm. Quilla de 10'3 - 11'8 x 2'5 - 3'3 mm. Ovario con 3 - 4 rudimentos seminales.

Typus.-Se indica en T.rosmarinifolia subsp.eurifolia var.eurifolia

Distribución.- Complejo de acantilados de Faneque - Guayedra en el NW de la isla de Gran Canaria (I.Canarias). Fig.4

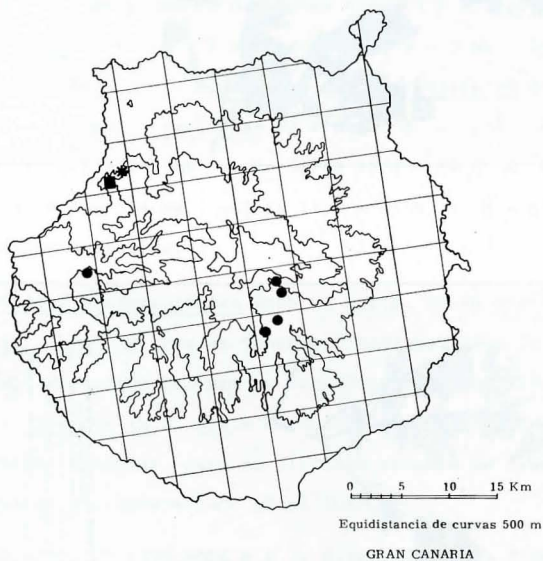


Fig. 4: Distribución de Teline rosmarinifolia

- subsp. rosmarinifolia
- subsp. eurifolia var. eurifolia
- * subsp. eurifolia var. stipulata

■ Teline rosmarinifolia Webb & Berth. subsp. eurifolia M. del Arco var. eurifolia

Descriptio

Nanophanerophyto. Foliolis 8 - 18 mm longis, 1'5 - 3 mm latis ; stipulis absentibus; petiolis nullis. Inflorescentia 13 - 18'5 mm longis, 4 - 7

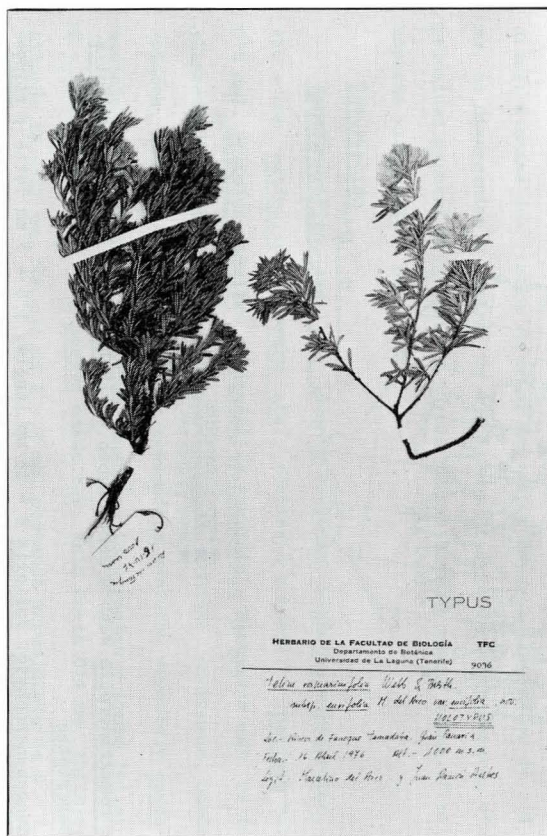


Fig. 5. *Teline rosmarinifolia* Webb & Berth. subsp. *eurifolia* M. del Arco. TFC 9036. *HOLOTYPUS* !

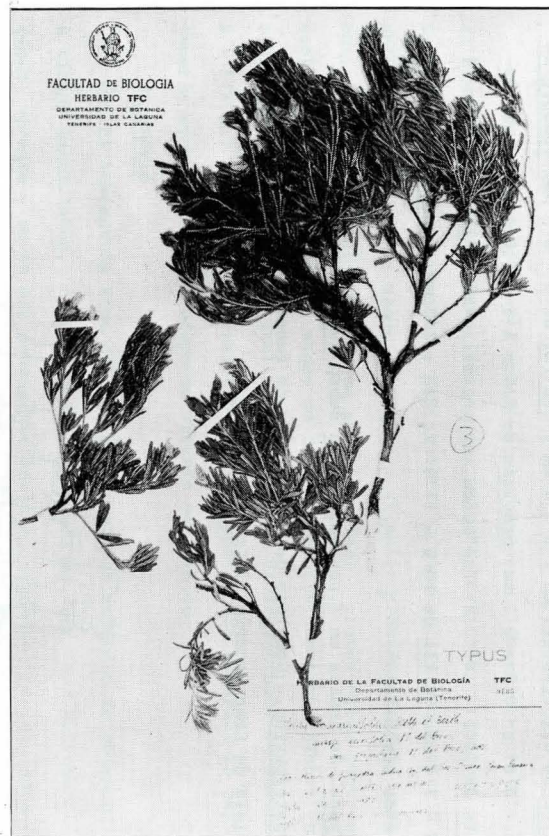


Fig. 6. *Teline rosmarinifolia* Webb & Berth. subsp. *eurifolia* M. del Arco var. *stipulata* M. del Arco. TFC 9185. *HOLOTYPUS* !

floribus ; axis 2 - 2'5 mm longis ; pedunculo 2'5 - 4 mm longis. Calice 8'9 - 9'3 mm longis ; tubo 2'9 - 3 mm longis ; labro superiore 4'4 - 5 mm longis ; labro inferiore 6 - 6'3 mm longis, dentibus lateralibus 1'8 - 3 mm et centralibus 2'6 - 3'3 mm ; bracteolis 4'9 - 5'8 mm longis, 0'3 - 0'5 mm latis. Bracteis 5 - 5'8 mm longis, 0'5 - 0'6 mm latis. Vexillo 13'1 - 14'1 mm longis, 9 - 10 mm latis ; alis 11'7 - 13 mm longis, 3'3 - 3'4 mm latis ; carena 11'3 - 11'8 mm longis, 3 - 3'3 mm latis. Ovario cum 3 - 4 ovulis.

Descripción

Nanofanerófito. Foliolos de 8 - 18 x 1'5 - 3 mm ; estípulas ausentes ; peciólulo de 0'5 - 1'5 mm ; peciolo ausente ; inflorescencia de 13 - 18'5 mm, con eje de 2 - 2'5 mm y número de flores entre 4 y 7 ; pedúnculo floral de 2'5 - 4 mm ; cáliz de 8'9 - 9'3 mm ; tubo de 2'9 - 3 mm ; labio superior 4'4 - 5 mm ; labio inferior 6 - 6'3 mm con dientes laterales de 1'8 - 3 mm y central de 2'6 - 3'3 mm ; bractéolas de 4'9 - 5'8 x 0'3 - 0'5 mm ; bráctees 5 - 5'8 x 0'5 - 0'6 mm ; estandarte 13'1 - 14'1 x 9 - 10 mm ; alas 11'7 - 13 x 3'3 - 3'4 mm ; quilla 11'3 - 11'8 x 3 - 3'3 mm . Ovario con 3 - 4 rudimentos seminales.

Typus.- " Teline rosmarinifolia Webb et Berth. subsp. eurifolia M. del Arco var. eurifolia , nov., Riscos de Faneque, Tamadaba, Gran Canaria, 16. Abril 1976, 1000 m s.m., Marcelino del Arco y Juan Ramón Acebes" (TFC 9036). HOLO-TYPUS. (Fig. 5). Isotypus in G. Obs.- El holótipo consta de dos fragmentos de planta, del mismo ejemplar, pero en distinto estadio de floración. Uno de los fragmentos es el representado en el icón.

Iconografía.- Fig. 7 (TFC 9036 p.p.); disección de la flor : fig. 8 (TFC 9036).

Distribución.- Endemismo de Gran Canaria. El único lugar donde hemos localizado esta variedad se sitúa en los escarpes del Risco de Faneque, al NW de la isla. (Fig. 4)

Exsiccata.- Faneque, Tamadaba, Gran Canaria, 18. Abril. 1973, P.L. Pérez y A. Santos (TFC 9035); Ibíd., 15. Abril. 1977, M. del Arco (TFC 9037).

■ Teline rosmarinifolia Webb & Berth. subsp. eurifolia M. del Arco var. stipulata
M. del Arco, var. nov.

Diagnosis

A tipo differt foliis saepe petiolatis (usque ad 0'5 mm) et stipulis usque ad 1'5 mm longis.

Diagnosis

De la variedad tipo difiere por sus hojas en ocasiones pecioladas (hasta 0'5 mm) y por presentar estípulas que pueden alcanzar 1'5 mm de longitud.

Descripción

Nanofanerófito. Folíolos de 8 - 22'5 x 1'5 - 3 mm ; estípulas desde subnulas hasta 1'5 mm, principalmente presente en las ramillas jóvenes, caedizas, de triangular-ovadas a lanceolado-agudas, a veces incurvadas hacia la axila de la hoja y entonces semiocultas ; peciólulo desde casi nulo a 0'5 mm ; peciolo de subnulo a 0'5 mm . Inflorescencia de 16 - 22 mm, con eje de 3 - 7 mm portando de 4 - 5 (10) flores ; pedúnculo floral de 2 - 4'5 mm ; cáliz de 6'5 - 8'2 mm ; tubo de 1'8 - 3 mm ; labio superior 3'5 - 4'5 mm ; labio inferior 4'5 - 6 mm , con dientes laterales de 1'8 - 2'5 mm y central de 2 - 3 mm ; bractéolas de 3'5 - 4'2 x 0'3 mm ; brácteas de 3'5 - 5 x 0'3 - 0'5 mm . Estandarte de 10'3 - 12'3 x 7 - 8 mm ; alas 10'3 - 11'3 x 2'8 - 3'4 mm ; quilla 10'3 - 11 x 2'5 - 3 mm . Ovario con 3 - 4 rudimentos seminales.

Typus.- "Teline rosmarinifolia Webb et Berth. subsp. eurifolia M. del Arco var. stipulata M. del Arco, nov., Riscos de Guayedra, Ladera izquierda del Bco. Oscuro, Gran Canaria, 20° N - NE, 950 m s.m., 25.VII.1980, M. del Arco y C. Suárez" (TFC 9185), HOLOTYPUS. Isotypus in G. (Fig. 6).

Iconografía.- El aspecto externo de la planta y la morfología floral es semejante al de la var. eurifolia. La principal diferencia morfológica, la presencia de estípulas, queda reflejada en la fig. 9.

Distribución.- Endemismo de Gran Canaria. La única localidad que conocemos para esta variedad es su "locus classicus": Riscos de Guayedra. (Fig. 4)

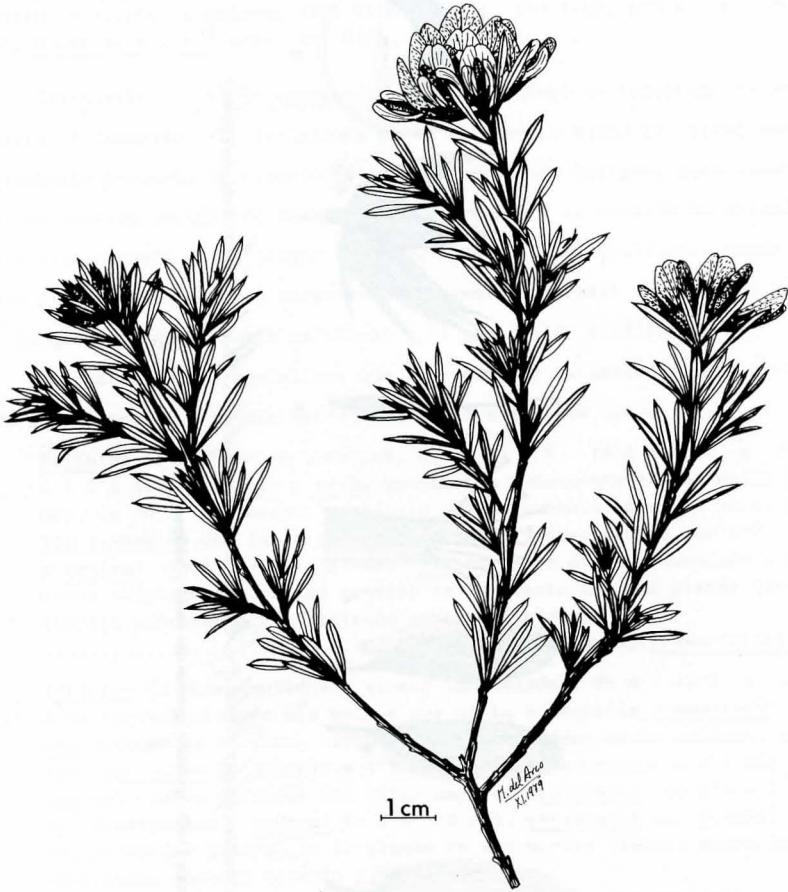


Fig. 7 Teline rosmarinifolia Webb & Berth.
subsp. eurifolia M. del Arco
var. eurifolia

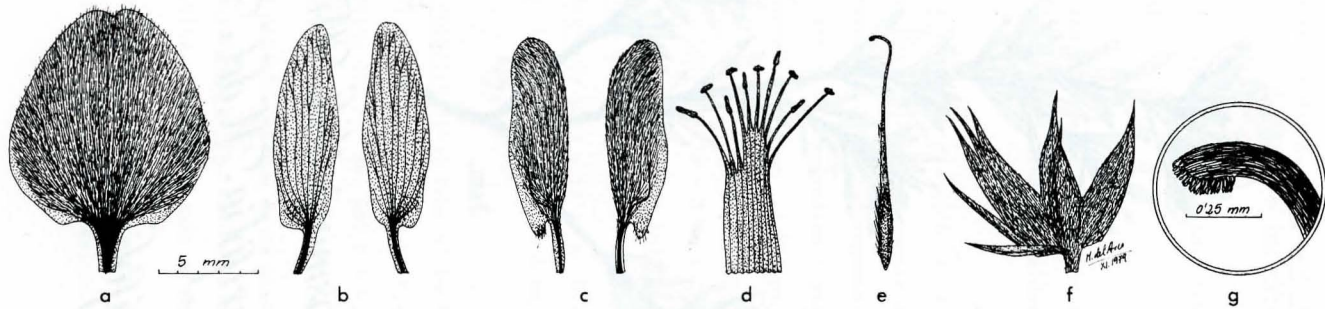


Fig 8. Disección de la flor de *Tetlone rosmarinifolia* Webb & Berth subsp. *eurifolia* M. del Arco var. *eurifolia*

a.vexilo; b.alas; c.quilla; d.androceo; e.gineceo; f.cáliz; g.porción terminal del estilo y estigma

Exsiccata.- Riscos de Guayedra, Ladera Izqda. del Bco.Oscuro, Gran Canaria, Nov.1979, A.Bañares (TFC 9306); Ibíd., 20º N-NE, 950 m s.m., 25.VII. 1980, M.del Arco y C.Suárez (TFC 9185, 9286, 9283).

Comentario.- Teline rosmarinifolia constituye un endemismo de Gran Canaria (I.Canarias). Se distribuye en la isla en su mitad SW, mitad que geológicamente presenta la característica de ser la más antigua, pues recibió débiles aportes volcánicos durante el Cuaternario y la erosión ha actuado sobre ella durante mucho tiempo (T.BRAVO -1964-). Las localidades donde la hemos visto presentan como característica geológica común su carácter sálico, lo que hace que podamos calificar a la especie de acidófila.

Los caracteres diagnósticos que nos permiten establecer una clasificación infraespecífica quedan reflejados en la siguiente clave:

Folíolos estrechamente lineares, de (3'5) 6'5 - 14'3 (17'5) x (0'8) 1 - 1'5 (1'6) mm; haz y envés densamente pubescente en las hojas jóvenes, de color blanquizco; peciólulo nulo o subnulo; pecíolo nulo; dientes laterales del labio inferior del cáliz divergentes, de 0'7 - 2 mm y central de 1'2 - 2'7 (3) mm; estandarte de ovado-redondeado a anchamente elíptico; pelosidad general de la planta en sus partes tiernas adpreso pubescente, ofreciendo aspecto álbido

..... subsp.rosmarinifolia

Folíolos de oblanceolados a linear-lanceolados, de 8 - 22'5 x 1'5 - 3 mm (principalmente más anchos que en la subespecie rosmarinifolia); haz suavemente seríceo, virente y envés más densamente seríceo, argenteo; peciólulo de subnulo a 1'5 mm; pecíolo de subnulo a 0'5 mm; dientes del labio inferior del cáliz mayores (laterales de 1'8 - 3 mm, no divergentes y central de 2 - 3'3 mm); estandarte en general ovado; pelosidad general de la planta en sus partes tiernas menos densa, ofreciendo aspecto virente y no álbido

..... subsp.eurifolia

Hojas no pecioladas; sin estípulas

..... var.eurifolia

Hojas en ocasiones cortamente pecioladas; estípulas desde subnulas a 1'5 mm, principalmente presentes en las ramillas jóvenes, caedizas, de triangular ovadas a lanceolado-agudas, a veces incurvadas hacia la axila de la hoja y entonces semiocultas

..... var.stipulata

Teline rosmarinifolia es planta marcadamente saxícola, acidófila y de tendencia heliófila. Localmente se instala con preferencia en exposiciones

que corresponden a las del primer y cuarto cuadrante ya que así, a pesar de distribuirse en la mitad SW de la isla, marcadamente árida, puede satisfacer sus requerimientos higrométricos, por ser planta de tendencia xeromesófila. La subespecie eurifolia es quizá de requerimientos higrométricos más elevados, lo cual satisface en la zona en que se instala, (macizo de Fa neque-Guayedra), que es frecuentemente sometida a la acción refrescante del "mar de nubes".

Las poblaciones de la subsp. rosmarinifolia se instalan en los bordes inferiores que delimitan el área de distribución potencial de la formación de Cytiso-Pinetea Rivas Goday & Esteve 1965 in Esteve 1969; en ambientes rupícolas donde también crecen elementos saxícolas integrantes de comunidades de Aeonio-Greenovietea A.Santos (1975) y donde también los de Kleinio-Euphorbietea canariensis Riv.Goday & Esteve 1965 y de sus facies degradativas juegan un importante papel.

Las poblaciones de la subespecie eurifolia, que crecen en un ambiente más oceánico, se instalan en comunidades rupícolas y del borde inferior de Cisto-Pinon canariensis Esteve (1969), que debido al gran descenso altitudinal de estos escarpes, casi verticales y bastante próximos al mar, interseccionan con otras comunidades de los pisos inferiores dando lugar a numerosos ecotonos.

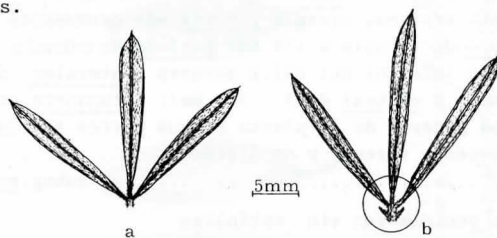


Fig. 9. Detalle de hojas. a: *Teline rosmarinifolia* subsp. eurifolia var. aurifolia (TFC 9035); *T. rosmarinifolia* subsp. eurifolia var. stipulata (TFC 9306).

T.rosmarinifolia posee indudables afinidades con T.linifolia (L.) Webb & Berth., pero pensamos que reúne las características suficientes para ser considerada a rango específico como Teline rosmarinifolia Webb & Berth. . El simple hecho de poseer estigma introrso es un carácter que la separa rápidamente de aquella y la deslinda de aquellos otros táxones afines presentes en el Archipiélago Canario.

★ TELINE SPLENDENS (Webb & Berth.) M.del Arco, comb.nov.

Bas.-Genista splendens Webb & Berth., Phyt.Can.t.43 (1836); text.expl.
tab., op.cit.:43 (1842) pro syn.

Syn.-Teline linifolia (L.) Webb & Berth. β latifolia Webb & Berth.,
Phyt.Can. 3 (2): 42 (1842), excl.syn.Cytisus pallidus Poir. (1811)

Cytisus pallidus et comb.auct.non Poirlet (BRIQUET, Cyt.Alp.Marit.
: 140 -1894- ; GIBBS & DINGW., Bol.Soc.Brot. 45
(2 sér.): 297 -1972- ; KUNKEL, Cuad.Bot.Canar.
25 : 40 -1975-).

Nom.Vulg.-"herdanera", "gacia blanca".

Typus.- " 4 bis / Genista / G.linifolia affinis au Cytisus pallidus
Poir.? / In convallibus Palma " (FI-Webb 041185) ; " 4 bis / Teline linifolia
Nob.var. latifolia / Genista splendens Nob. / G.linifolia aff." (FI-Webb
041186). Ambos pliegos LECTOTYPUS ! . (Fig.10 y 11).

Tipificación.- Al constituir la "tabula 43" de Phyt.Can. publicación
válida para este taxon, hemos optado por la elección de un lectótipo entre
el material original del herbario de Webb que presumiblemente fue utilizado
para la realización de la misma. Al no haberse hallado ninguna exsiccata
que con certeza fuera la utilizada para la realización del icón, creemos
que esta désignación de lectótipo es la apropiada.

Los pliegos aludidos contienen cada uno un fragmento de planta, en fructi-
ficación, corresponden a la misma recolección e indudablemente al mismo
individuo, pues así se hace constar en las etiquetas hológrafas en las que
figura la referencia " 4 bis " .

"Teline linifolia (L.) Webb & Berth. β latifolia Webb & Berth." es si-
nónimo nomenclatural de "Genista splendens" y por tanto poseen el mismo tipo.

Comentario.- El taxon que comentamos, Teline splendens, endémico de
la isla de La Palma (I.Canarias), tiene una larga y tortuosa historia nomen-
clatural que intentaremos exponer en detalle para que quede suficientemente
aclarada la nominación que hemos propuesto y la empleada por otros autores
que se referían al mismo.

La primera reseña que objetivamente se refiere a esta planta es la publi-
cación en 1836 de la lámina (t.43) de Webb y Berthelot titulada "Genista
splendens Nob.". Esta lámina, constituye publicación válida a pesar de no

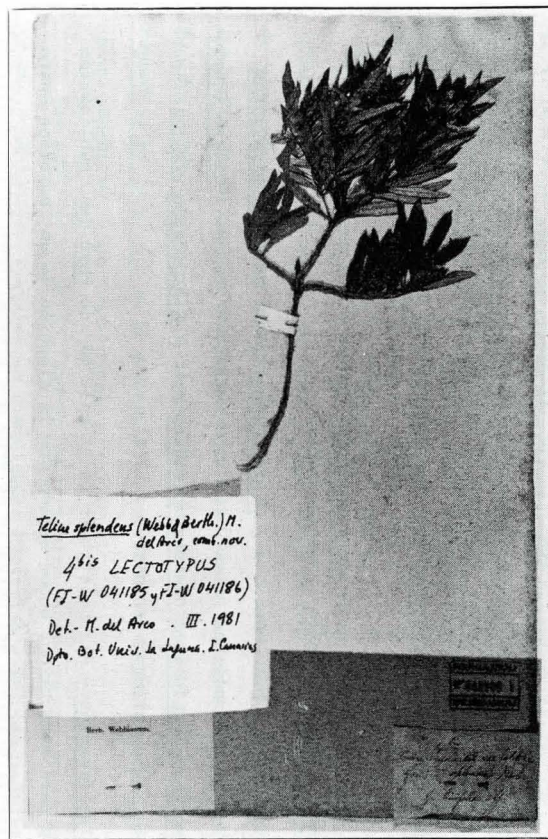
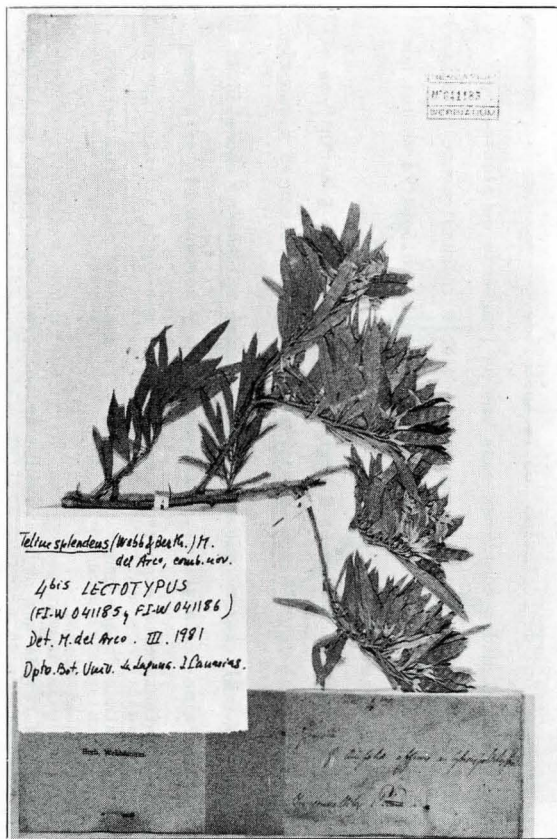


Fig. 10 y 11. *Teline splendens* (Webb & Berth.) M. del Arco. FI-Webb 041185 y 041186. LECTOTYPUS!

representarse en la misma un caracter, a nuestro juicio, importante para la determinación de la especie cual es el presentar " estípulas setáceo-filiformes " .

Nuevamente, WEBB & BERTHELOT , Phyt.Can.3 (2) : 42 (1842), hacen referencia a la misma planta pero esta vez bajo el nombre de Teline linifolia β latifolia . Citan entre las sinonimias a Genista splendens y acompañan una explicación de la anteriormente aludida t.43, en la página 43, bajo el nombre de Teline linifolia β latifolia, citando entre paréntesis a Genista splendens. Estos autores introducen también como sinonimia de su "var.latifolia" a Cytisus pallidus Poirret, Encycl.Méth.Bot.Suppl.1 : 442 (1811) lo cual ha originado posteriormente diversas controversias nomenclaturales.

El holótipo de Cytisus pallidus Poirret (FI-Webb 041189) se ubica dentro del rango de variabilidad de Teline linifolia (L.) Webb & Berth. subsp. teneriffae Gibbs & Dingw. y son por tanto sinonimias taxonómicas, entrando así mismo Cytisus pallidus Poir. dentro del taxon que WEBB & BERTH., op.cit., nominaban " Teline linifolia α angustifolia " .

Incomprensiblemente Webb introduce esta sinonimia (Cytisus pallidus Poir.) en " Teline linifolia β latifolia " lo cual puede haberse debido a la vaguedad de la descripción de Poirret, si bien, nos inclinamos más a pensar que Webb confundió el pliego del holótipo de Cytisus pallidus Poir. (que está en el Herbario Webbiano) con el material recolectado por el mismo en la isla de La Palma, puesto que aquel presenta tamaños foliares grandes que corresponden casi al extremo superior de variabilidad de tamaño foliar de Teline linifolia subsp.teneriffae, extremo que pudo inducirle a pensar que se trataba de su " Teline linifolia β latifolia " . Otra evidencia que nos induce a creer en el error de Webb es que, aparte de la localidades donde el recolectó T.linifolia β latifolia (" Convalle del Rio insulae Palmae ad altitudinem regionis sylvosae ") cita " eamque olim ex herbario in Teneriffa legit cl.Broussonet ", y hemos de tener en cuenta que en Tenerife no crece lo que Webb recolectó en La Palma. Aunque Webb en algún momento dudó de la similitud de ambos táxones, tal como se muestra en una etiqueta del tipo de G.splendens (y de T.linifolia β latifolia) en que se lee manuscrito "G.linifolia affinis

au Cytisus pallidus Poir.? ", recogió a Cytisus pallidus en la sinonimia de T.linifolia β latifolia.

El material recolectado por Webb en la isla de La Palma, se ajusta a la descripción de Phytographia Canariensis, así como al icón de Genista splendens (a excepción del detalle de las estípulas) y es diferente del contenido en el pliego tipo de "Cytisus pallidus Poir." como puede fácilmente verse tras el examen minucioso de ambos en lo que se refiere a caracteres florales y apéndices foliares (fundamentalmente estípulas, brácteas y bractéolas). La tipificación que hemos efectuado de "Genista splendens" y por tanto de "T.linifolia β latifolia" excluye a Cytisus pallidus Poir., el cual según dijimos, entra dentro de la circunscripción del taxon Teline linifolia subsp.teneriffae.

Este error de determinación de Cytisus pallidus, originado en la obra de Webb y Berthelot ha originado desafortunadas combinaciones posteriores por diversos autores que no comprobaron la identidad del taxon.

Así, BRIQUET (op.cit.) concibe el taxon como Cytisus linifolius var.pallidus (Poir.) Briquet ; GIBBS & DINGW (op.cit.) como Teline linifolia subsp.pallida (Poir.) Gibbs & Dingw.; KUNKEL (op.cit.) como Teline pallida (Poir.) Kunkel . Todos ellos, pensamos, han malinterpretado Cytisus pallidus Poir., asignándole características que corresponden a otro taxon y han utilizado el mismo como basónimo de combinaciones que referían al de la Isla de La Palma, que ahora nominamos Teline splendens. La bibliografía botánica está plagada de referencias acerca del mismo utilizando la nominación de Poir., las de Webb y Berthelot y las de los autores que originaron las combinaciones que llevan el epíteto "pallidus". La mención de los autores de estas referencias sería muy larga y la omitimos por razones obvias.

Al concebir nosotros este taxon a nivel específico indudablemente el epíteto que debe adoptarse es el de "splendens" y por tanto su nominación correcta es la de Teline splendens. Las diferencias cuantitativas y cualitativas de los caracteres morfológicos entre este taxon y los más estrechamente emparentados queda reflejado en la Tabla 1. Estas diferencias y la nitidez de las barreras de aislamiento geográfico hacen que la consideración a nivel específico nos parezca la apropiada.

	<i>T. linifolia</i> subsp. <i>linifolia</i>	<i>T. gomeræ</i>	<i>T. splendens</i>	<i>T. linifolia</i> subsp. <i>teneriffæ</i>	<i>T. rosmarinifolia</i>
Porte	Nanofanerófito, erecto	Nano o microfanerófito muy ramificado.	Nano o microfanerófito; ramas erectas	Nano o microfanerófito muy ramificado desde la base	Nanofanerófito muy ramificado
Ramas	Suicido-anguladas, nodosas	viejas: estriado-fibrosas, pardo amarillentas, nodosas jóvenes: erecto-patentes, seríceas	viejas: estriadas, nodosas marrón parduzco jóvenes: seríceas, blancuzcas	viejas: nodosas, marrón parduzco jóvenes: seríceas, brillo argenteo	viejas: estriadas, nodosas jóvenes: de adpreso-pubescentes a finamente seríceas y virentes
Folíolos	Linear-lanceolados, bordes revolutos	Oblongo lanceolados a anchamente oblongo-lanceolados, ápice obtuso, apiculado o mucronato, bordes a veces ligeramente revolutos	Lanceolados, ápice agudo, bordes a veces ligeramente revolutos	De oblongo-lineares a linear-lanceolados, ápice obtuso, mucronato, base atenuada y bordes revolutos	Estrechamente lineares, lineares u oblongeolados, mucronados, bordes revolutos
Pecíolo	Ausente	3'5 - 9	casí nulo - 1'5	13-44 x 2-10	(3'5)6'5 - 22'5 x (0'8)1-3
Peciólulo	1 - 2'5	1 - 2	1 - 3	0'5 - 2	0 - 1'5
Estípulas	Ausentes	Triangular-ovadas, ápice agudo o redondeado	setáceo-filiformes	linear-deltaídeas	Ausentes o presentes (de triangular-ovadas a lanceolado-agudas) 0-1'5
Inflorescencia		0'8-1'8 x 0'5-1	(2)2'5-7'5 x 0'4-1	0'5-2 x 0'3-0'7	
Eje "		29-63	31-59	16-25	13-22(25)
Nº flores	6-16	15-53 18-60	8-20 10-21	2-6 6-23	1-7(10) 4-10(11)
Pedúnculo fl.	3-6	5-8'5	6-10	2'6-5	1'5-4'5
CALIZ	Profundamente bipartido por debajo de su mitad	Profundamente bipartido por debajo de su mitad	Los labios dividen al cáliz en 2/3-3/4 partes de su longitud	Bipartido por debajo de su mitad	Profundamente bipartido por debajo de su mitad
Tamaño	6-10	8'8-10'2	12-16	7-10'9	8'1-9'3(10)
Tubo		2'5-3'9	2'6-4'2	2'4-4	1'8-3'3
Labio superior		3-4'8	5'2-9	3-5'3	3-5'5(8)
Labio inferior		4'3-6'3	9-12'7	4'7-7'4	3'7-6'8(7'5)
Dientes inf.		Laterales: lanceolado-agudos, rectos o ligeramente curvos en dirección al central Central: linear-agudo	2'4-3'5 Central: estrechamente linear	0'7-2'5 Central: linear	0'7-3 Central: linear-agudo
		2-2'4	4'8-6(7)	2-4'2	1'2-3'3
Bractéolas	0'6-2'3	2'5-6 x 0'3-0'7	10-13 x 0'4-0'8	(3'2)3'5-7 x 0'2-0'7	2'3-5'8 x 0'2-0'6
Bractéas		3'5-7 x 0'6-1	11-18 x 0'7-1'4	3'5-7'5 x 0'3-1	2'3-5'8 x 0'2-0'6
Estandarte	10-14	10'8-13'2 x 7'5-9'8	14'3-19 x 10'7-13	9'7-13'4 x 7'7-10	10'3-14'1 x 7-10
Alas		10'5-12'5 x 2'7-3'5	14'3-18'3 x 4'5-6	8-12 x 2'5-4	(10)10'2-13'2 x (2'5)2'7-3'7
Quilla		10'3-12 x 2'6-3'3	(13'8)15'3-18'3 x 3'8-4'5	10-14 x 2'8-3'8	(9'5)10-12 x (2'2)2'5-3'7
Nº ovulos		3-4	5-7	3	3-5
Estigma	Extrorso	Extrorso	Extrorso	Extrorso	Introrso
Legumbre		14-22 x 5-7'5	23-35 x 5'5-7	15-22 x 4'5-8	15-20 x 3'9-7

Tamaños expresados en mm

Datos numéricos de *T. linifolia* subsp. *linifolia* s. GIBBS & DINGW. (Bot. Soc. Brot. 45(2 sér.):294 -1972-)

T A B L A 1

★ TELINE STENOPETALA (Webb & Berth.) Webb & Berth.

Se han reconocido en el seno de esta especie cinco táxones infraespecíficos; dos de ellos representan nuevas combinaciones y uno una adición. Es -
tos tres táxones son los que comentaremos más detenidamente.

■ Teline stenopetala (Webb & Berth.) Webb & Berth. var. sericea (Pitard & Proust) M. del Arco, comb. nov.

Baš.-Cytisus stenopetalus (Webb & Berth.) Masf. var. sericea Pit. & Proust,
Les Iles Canar. 152 (1908)

Syn.-Cytisus stenopetalus (Webb & Berth.) Masf. var. palmensis Pit &
Proust, Les Iles Canar. 151 (1908) pro parte

Diagnosis

Difiere de la variedad tipo por presentar el haz y envés de las hojas densamente seríceos, de aspecto cinéreo argéteos, al igual que las ramas jóvenes. Haz de las hojas adultas con 100 - 375 pelos / mm² y envés con 150 - 375 pelos / mm². Confieren estos caracteres al conjunto de la planta un tono cinéreo.

Descripción

Nano o microfanerófito. Folíolos elíptico-lanceolados u oblanceolados, de 14 - 69 x 5'5 - 18 mm ; mucrón de 0'2 - 0'6 mm ; haz y envés de la hoja densamente seríceos, cinéreo-argéteos (haz de las hojas adultas con 100 - 375 pelos / mm² y envés con 150 - 375 pelos / mm²) ; peciólulo de 0'5 - 1 mm ; pecíolo de 9 - 21 mm . Inflorescencia de 50 - 110 mm o superior ; flores en número de 13 - 26 ; pedúnculo floral de 2 - 4'5 mm . Cáliz de 5 - 7 mm ; tubo 2'5 - 3'5 mm ; labio superior 2'5 - 3'6 mm ; labio inferior 2'5 - 3'6 mm con dientes de 0'5 - 1'7 mm ; bractéolas de 0'4 - 1'1 mm ; brácteas de 1'4 - 3'3 x 0'2 - 0'5 mm . Estandarte de 12'3 - 14'7 x 9'4 - 10'6 mm ; alas de 12'5 - 14'3 x 3'8 - 4'4 mm ; quilla de 12'5 - 13'8 x 3'3 - 3'6 mm . Ovario con 9 - 10 rudimentos seminales.

Typus.- "Cytisus stenopetalus W.B.var.sericeus Pit., Palma: Bco.de las Angustias, ad rupes (1000 m), III.1906, C.J.Pitard, PLANTAE CANARIENSES n° 518" (G) LECTOTYPUS !. (Fig.12)

Tipificación.- El pliego mencionado como tipo porta tres fragmentos de planta; los dos superiores, vueltos hacia abajo, son dos ramillas floríferas, y el inferior, situado a la derecha, se trata del extremo de una ramilla florífera provista de varias inflorescencias en estadios comprendidos entre botones florales y comienzo de la fructificación. Este fragmento de especimen situado en el extremo inferior derecho es el que elegimos como lectótipo.

Iconografía.- Icon: Fig.14. Disección de la flor: Fig.15 (TFC 6619).

Distribución.- Sector central de la isla de La Palma (Bco.de las Angustias, Caldera de Taburiente, Cumbrecita). La hemos recolectado a altitudes

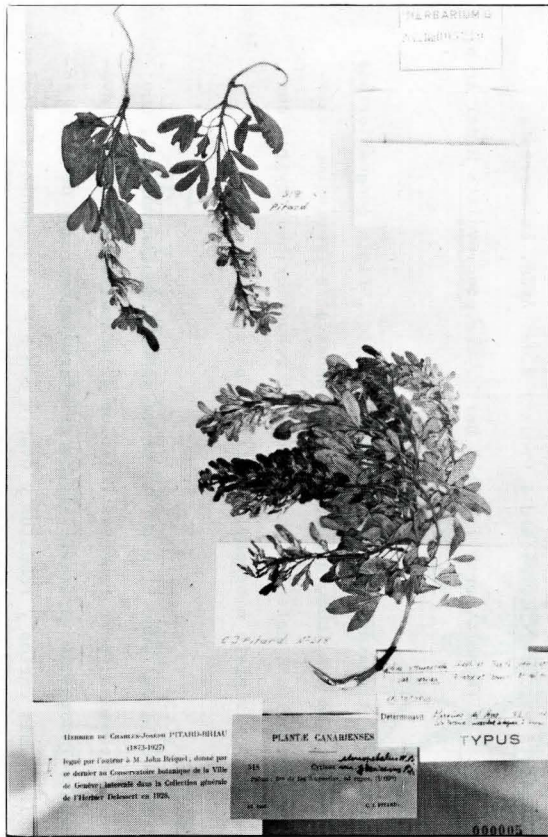


Fig. 12. *Teline stenopetala* (Webb & Berth.) Webb & Berth. var. *sericea* (Pit. & Proust) M. del Arco. G. **LECTOTYPUS!**

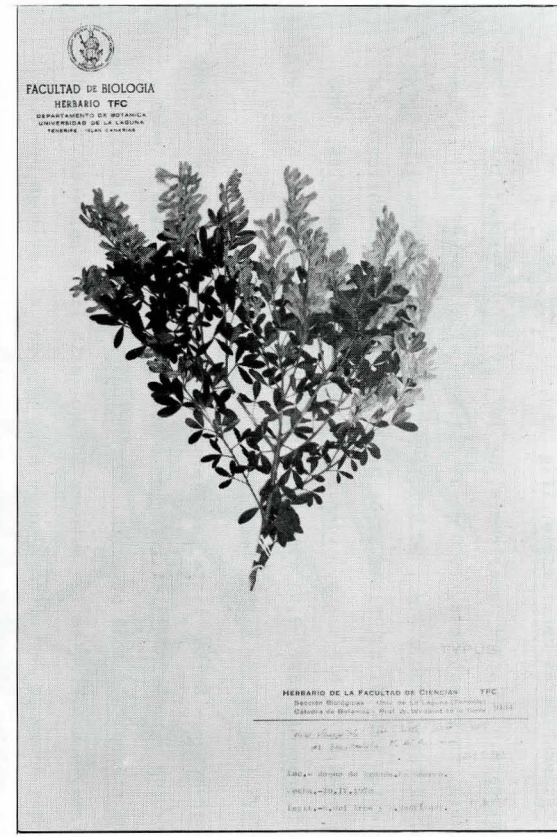


Fig. 13. *Teline stenopetala* (Webb & Berth.) Webb & Berth. var. *pauciovoluta* M. del Arco. TFC 9184. **HOLOTYPUS!**

comprendidas entre los 1000 y 1850 m.s.m., en el área de distribución potencial de Cytiso-Pinetea canariensis. (Fig. 16).

Exsiccata.- "Plantae Canariensis, nº 107, Cytisus stenopetalus W., Palma: Caldera, in rupestribus, 1200 m, 25.III.1905, C.J.Pitard" (G); La Cumbrecita, El Paso, 1250 m s.m., 20.VII.1977, M.del Arco, C.León, I.La Serna y H.Metlesics (TFC 9115); Pista a los Brezitos, Caldera de Taburiente, La Palma, 17.VII.1977, 575 m s.m., idem.leg. (TFC 9094); La Cumbrecita, 1800 m s.m., D.Bramwell 1882, 9.VI.1969 (TFC 150); Ibid., 1100 m s.m., 5.IV.1977, M.del Arco, I.La Serna, C.León y J.R.Acebes (TFC 6619).

Observación.- En la lista de "Plantae Canarienses Exsiccatae" -PITARD & PROUST- (op.cit.:467-477) el referido número 518 aparece bajo el nombre de "Teline stenopetala Webb et Berth. var.sericea Pitard"; pero en el prólogo de la misma ya manifiestan los autores que en esta lista aparecen algunos nombres que deben de ser corregidos de acuerdo con el catálogo previo y por tanto, la cita de este nuevo nombre no constituye más que una mención incidental sin deseo expreso de ser considerado como tal, por lo que no constituye publicación válida y la combinación que nosotros proponemos, Teline stenopetala var.sericea (Pitard & Proust) M.del Arco, es correcta.

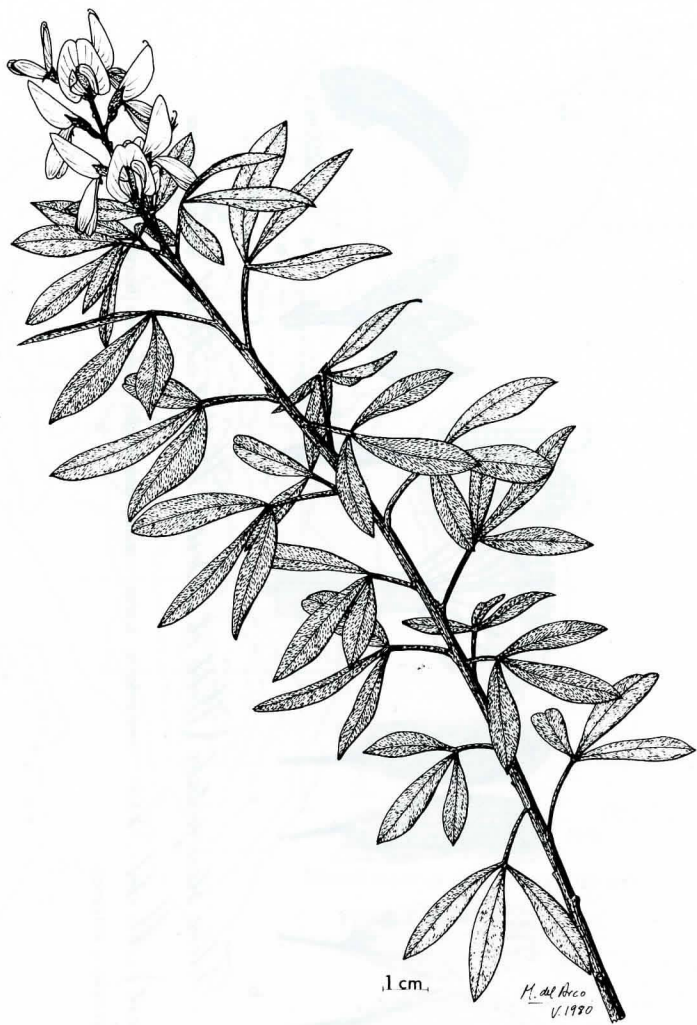
■ Teline stenopetala (Webb & Berth.) Webb & Berth. var.pauciovulata M.del Arco, var.nov.

Diagnosis

A typo differt statura minore (nanophanerophyto), ramis congestioribus, foliolis praesertim ovalibus, obovatis vel oblanceolatis (rarissime ovalilanceolatis) minoribus; petiolis brevioribus et robustioribus; ovario cum 5 - 6 ovulis. A varietate microphylla differt facie sericea.

Diagnosis

Difiere de la variedad tipo por su porte menor (nanofanerófito), sus ramas más condensadas, por presentar folíolos principalmente ovales, obovados u oblanceolados (muy raramente alguno elíptico-lanceolado) de menor tamaño, pecíolos más cortos y robustos y ovario con 5 - 6 rudimentos seminales. De la var.microphylla difiere por presentar haz seríceo.



*Fig. 14 Teline stenopetala (Webb & Berth.)
Webb & Berth. var. sericea (Litard
& Proust) M. del Arco*

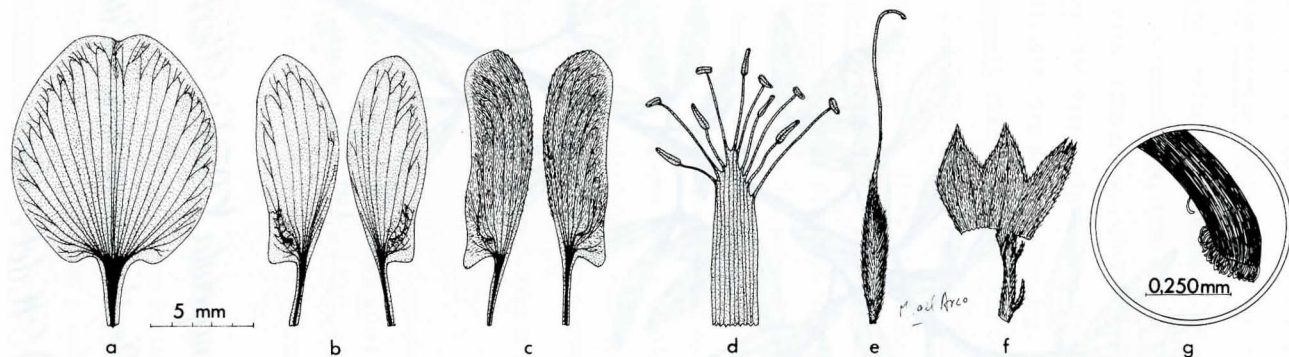


Fig. 15 Disección de la flor de *Telina stenopetala* (Webb et Berth.) Webb et Berth. var. *sericea* (Pitard et Proust) M. del Arco a: estandarte; b: alas; c: quilla; d: androceo; e: gineceo (fructificando); f: cáliz; g: porción terminal del estilo y estigma.

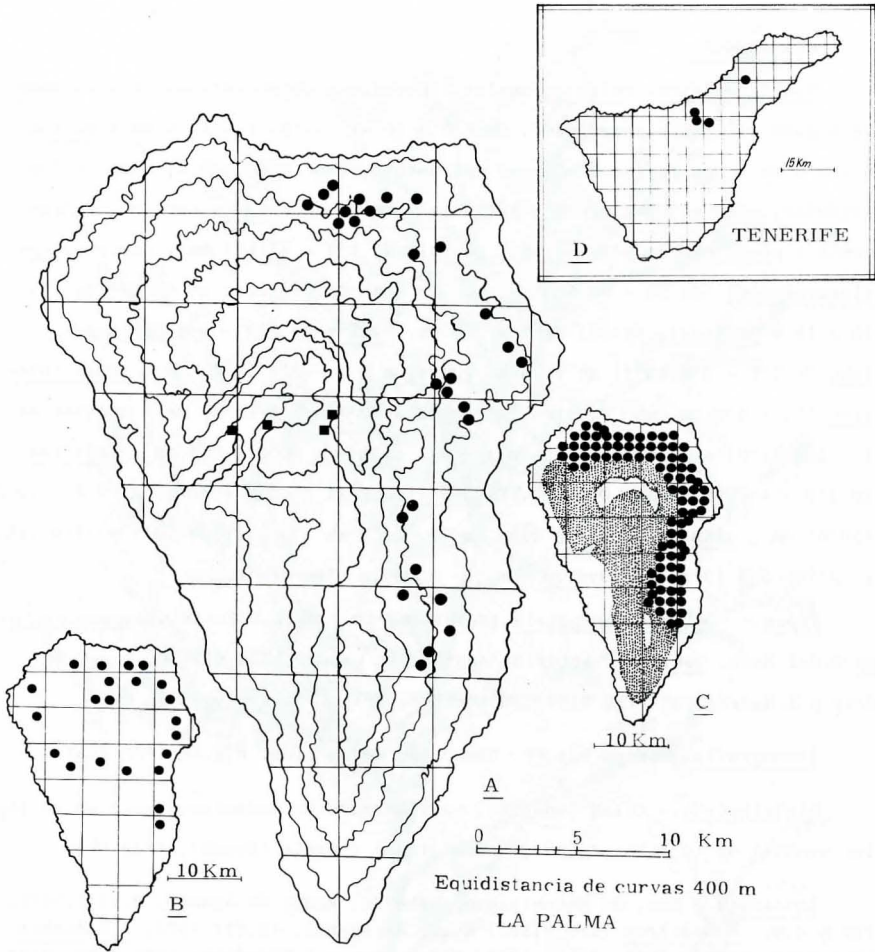


Fig. 16. -A ● Distribución de *T. stenopetala* var. *stenopetala*
 ■ Distribución de *T. stenopetala* var. *sericea*
 B ● Distribución de *T. stenopetala* var. *stenopetala* (s. Gibbs et Dingw. -incluye var. *sericea*-) (A. SANTOS, 1975, ined.)
 C ● Area potencial de *Pruno-Lauretea* (VOGGENREITER, 1974)
 ▨ Area potencial de *Cytiso-Pinetea canariensis* (op. cit.)
 D ● Testimonios en el Herbario TFC de recolecciones de *T. stenopetala* var. *stenopetala* en Tenerife. (escapadas de cultivo y en ocasiones asilvestradas).

Descripción

Nanofanerófito. Folíolos ovales, obovados u oblanceolados (muy raramente alguno elíptico-lanceolado), de 5'5 - 36 x (2'8) 3 - 11'5 mm ; mucrón 0 - 0'2 mm ; haz seríceo, a veces densamente, confiriéndole al mismo color argénteo, en ocasiones menos y entonces virescente ; envés seríceo, densamente ; peciólulo de 0'3 - 1 mm ; peciolo de 1'8 - 9 (12) mm , robusto. Inflorescencias de 30 - 60 mm , eje de 18 - 45 mm y flores en número de (3) 10 - 19 ; pedúnculo floral de 2 - 3'5 mm . Cáliz de 4'9 - 6'8 (7'4) mm ; tubo de 2'1 - 2'9 (3'1) mm ; labio superior 2'3 - 3'9 (4'2) mm ; labio inferior 2'1 - 4'3 mm con dientes laterales de 0'7 - 1'5 (2'2) mm y central de 1 - 1'8 (2'6) mm ; bractéolas de 1 - 2'3 (3'2) x 0'2 - 0'3 mm ; brácteas de 1'8 - 4'3 x 0'3 - 0'4 mm . Estandarte de 11'3 - 13 (13'7) x 7'5 - 10'2 (10'6) mm ; alas 10'7 - 13'8 (15) x 3 - 4'2 mm ; quilla de 10'5 - 13'8 (15) x 2'7 - 3'3 (3'8) mm. Ovario con 5 - 6 rudimentos seminales.

Typus.- "Teline stenopetala (Webb & Berth.) Webb & Berth. var. pauciovulata M. del Arco, var. nov., Roque de Agando, La Gomera, 29.IV.1978, leg. M. del Arco y E. Rodríguez" (TFC 9184), HOLOTYPUS. (Fig.13). Isotypus in G.

Iconografía.- Icón: Fig.17. Disección de la flor: Fig.18 (TFC 9183).

Distribución.- Islas Canarias. La Gomera. Este endemismo crece en el sector central de la isla (Agando, Benchijigua) y Oeste (Guadá). (Fig.19).

Exsiccata.- Bco. de Benchijigua, base del Roque de Agando, 9.VIII.1977, 725 m s.m., M. del Arco (TFC 9188); Roque de Agando, 18.VII.1974, J.R. Acebes (TFC 9168, 9179); Ibid., 29.IV.1978, M. del Arco y E. Rodríguez (TFC 9180, 9181, 9182, 9183, 9184, 9186, 9187, 9234); Ibid., 23.III.1975, M. del Arco (TFC 9178); Ibid., 31.VII.1977, E, 1050 m s.m., M. del Arco, C. León, I. La Serna y H. Metlesics (TFC 9177, 9175, 9176); Barranco de Benchijigua, 700 m s.m., 27.VI. 1969, D. Bramwell (TFC 149); Bco. de Guadá, Valle Gran Rey, 27.XII.1978, C. Rodríguez (TFC 9199, 9198, 9224); Roque de Aluce, 1.V.1978, M. del Arco.

- Teline stenopetala (Webb & Berth.) Webb & Berth. var. spachiana (Webb) M. del Arco, var. nov.

Bas.-Genista (Teline) spachiana Webb, Bot. Mag.:71, t 4195 (1845)
Syn.-Cytisus spachianus O. Kuntze, Rev. Gen. Pl. 1 : 178 (1891)
Nom. Vulg.- "escobonillo", "retamonillo".

Nanofanerófito (ocasionalmente microfanerófito). Folíolos obovados, oblanceolados o elíptico-oblanceolados, de 3'5 - 20 (25) x 1'7 - 6'5 (14)



Fig. 17 Celine stenopetala (Webb & Berth.)

*Webb & Berth. var. pauciovulata M.
del Arco*

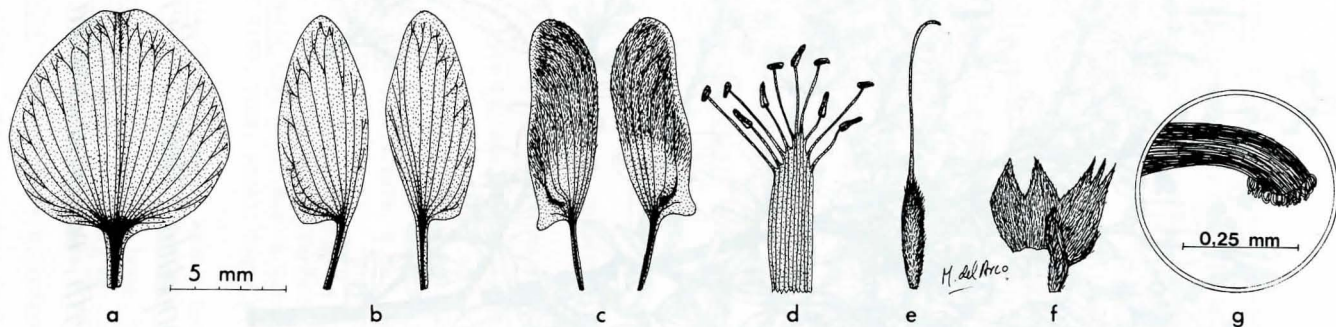


Fig. 18 Diseción de la flor de *Teline stenopetala* (Webb et Berth.) Webb et Berth. var. *pauciovulata* M. del Arco a: vexilo; b: alas; c: quilla; d: androceo; e: gineceo; f: cáliz; g: porción terminal del estilo y estigma

mm, con ápice agudo u obtuso e incluso redondeado (raro retuso): mucrón de 0 - 0'3 mm; haz seríceo, con frecuencia densamente y en ocasiones glabriúsculo en hojas viejas; envés densamente seríceo; peciólulo de 0'1 - 0'8 mm; peciolo de 0'8 - 7 (9) mm. Inflorescencias de 24 - 73 mm, con eje de 11 - 62 mm portando de 5 - 10 flores; pedúnculo floral 1'5 - 5 mm. Cáliz de 5'9 - 7'8 (9'3) mm; tubo (2'2) 2'5 - 4 mm; labio superior 2'5 - 5 (6) mm; labio inferior 3 - 5'3 (6) mm, con dientes de 1'3 - 3 (3'2) mm iguales entre si o central mayor o incluso menor que los laterales; bractéolas de 1'4 - 4 (4'7) x 0'3 - 0'7 mm; brácteas 1'6 - 5 (5'3) x 0'3 - 0'8 mm. Estandarte de 12'7 - 15'6 x 10 - 12'6 (13'3)mm; alas de 12'4 - 15 (16) x 3'7 - 5 mm; quilla de 12'3 - 14'5 (15'3) x 2'8 - 4'3 mm. Ovario con 7 - 9 rudimentos seminales (excepcionalmente 6).

Typus.- FI-Webb nº 040616, LECTOTYPUS !. (Fig 20).

Iconografía.- Icon: Fig. 21 (TFC 9452). Disección de la flor: Fig. 22 (TFC 9452).

Distribución.- Islas Canarias. Endemismo de Tenerife. Los datos bibliográficos existentes respecto a la localización en su ambiente natural de esta planta son imprecisos. Así, Webb, en la descripción original la cita para las altas montañas del NW de Tenerife; en su herbario original se reafirma en esta postura al escribir : "è montibus teneriffae occidentalibus traixit Berthelothius". Esta imprecisa localización no permitió a numerosos botánicos posteriores dar con el lugar en que la planta crecía en la naturaleza. Quién único hace referencia a una localidad en la isla es BURCHARD (Beitr.Ok.Biol.Kan.:152 -1929-), que afirma encontrarla en Agua García (N de Tenerife), opinión que es secundada por algunos botánicos y recolectores posteriores. Sin embargo nosotros no la hemos hallado en esta localidad y si en relativamente grandes extensiones en los lugares que anotamos a continuación :

altos del término municipal de Arafo, entre 1500 y 2000 m s.m. (Roque Acebe, Las Morras, Altos del Bco.de las Gambuesas, Caldera de Pedro Gil, Pico del Valle o de Cho Marcial) prolongándose por los altos del término municipal de Güimar en los nacientes del Bco.de Tamay. Estas localidades que en orientación general miran hacia el SE se complementan con otras del NW,

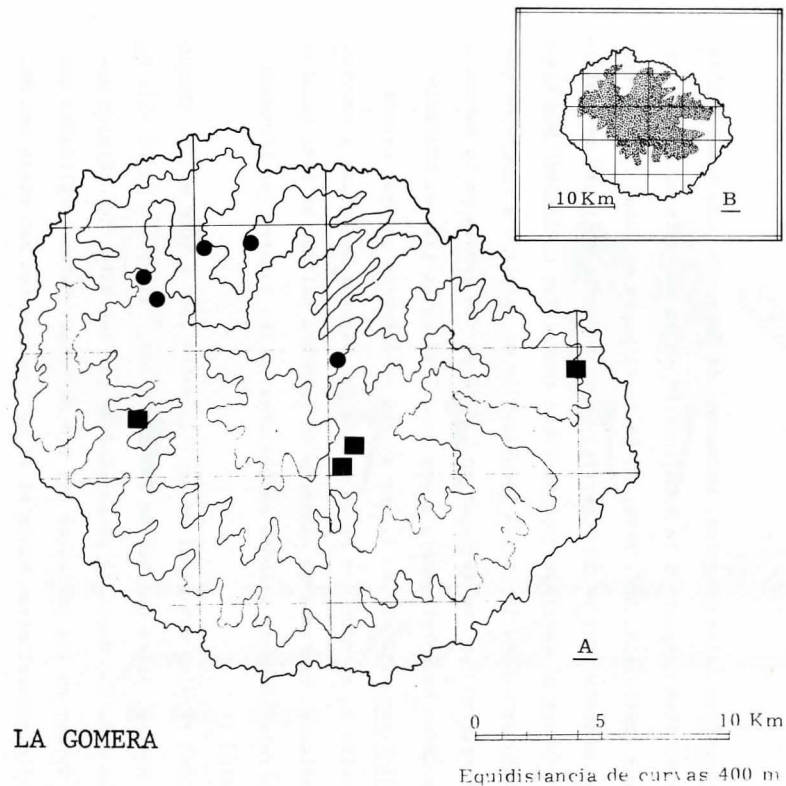


Fig. 19. - A ● Distribución de *T. stenopetala* var. *microphylla*
 ■ Distribución de *T. stenopetala* var. *pauciovulata*
 B ■ Area de distribución potencial del "monte verde"
 (CEBALLOS Y ORTUÑO, 1951)

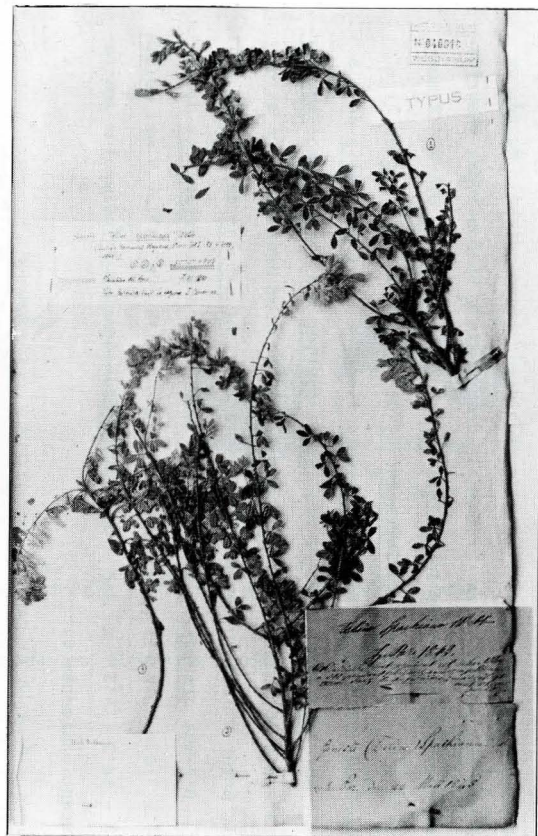


Fig. 20. *Teline stenopetala* (Webb & Berth.) Webb & Berth. var. *spachiana* (Webb) M. del Arco. FI-Webb 040616. LECTOTYPUS!

pues la planta en su distribución rebasa la "espinosa dorsal insular" y se precipita en los abruptos riscos y acantilados de los altos del término municipal de La Orotava, entre la montaña de La Crucita y Ayosa, en las localidades conocidas como Los Organos, Roque Grande, Roque de La Escalera, Bco. de La Madre, a altitudes superiores a los 1300 m s.m. . En esta fachada NW se distribuye conjuntamente con híbridos con Teline canariensis (L.) Webb & Berth. Fig.23

Exsiccata.- Alrededores del Volcán de Las Arenas, Caldera de Pedro Gil, altos de Arafo, 6.V.1981, 1550 m s.m., M.del Arco (TFC 9392, 9393): Ibid., 1600 m s.m. (TFC 9394); Ibid., 1700 m s.m. (TFC 9396): Ibid., 1825 m s.m. (TFC 9397, 9398, 9399, 9431, 9432, 9433): Laderas del Pico de Cho Marcial, bordes de la Caldera de Pedro Gil, altos de Arafo, 9.V.1981, 1500 m s.m., M. del Arco, W.Wildpret y P.L.Pérez (TFC 9438, 9439, 9440, 9441, 9449): Caldera de Pedro Gil, altos de Arafo, 1550 m.s.m., idem data et col. (TFC 9442, 9443, 9445, 9448, 9450): Ibid., 1600 m s.m. (TFC 9446, 9447): Roque de la Escalera, sobre los Organos de Aguamansa, La Orotava, 19.V.1981, 1650 m s.m., NE, M.del Arco y R.Haroun (TFC 9452, 9453, 9455, 9456, 9458, 9459, 9460, 9461); Entre Roque Grande y Caldera de Aguamansa, La Orotava, 23.V.1981, 1450 m s.m., N, M.del Arco y W.Wildpret (TFC 9473, 9474, 9478): Ibid., 1475 m.s.m. (TFC 9479); Ibid., 1500 m s.m. (TFC 9481, 9483): Los Organos, bajo el Roque de La Escalera, La Orotava, 1525 m s.m. (TFC 9492, 9493); Los Organos, bajo Ayosa, La Orotava, 1500 m s.m., idem data et col.(TFC 9496).

Comentario.- Algunos de los caracteres diagnósticos que han hecho posible establecer la clasificación infraespecífica que presentamos en el catálogo general para Teline stenopetala, pueden ser sumariados en la siguiente clave infraespecífica:

- 1 Haz de la hoja glabro, incluso en las hojas inmaduras de los renuevos
..... var.microphylla
- 1 Haz de la hoja seríceo (cuando es glabrescente, las hojas inmaduras de los renuevos tienen el haz diversamente seríceo)
..... 2
- 2 Ovario con 5 ó 6 rudimentos seminales (La Gomera)
..... var.pauciovulata
- 2 Ovario con número de rudimentos seminales comprendido entre 7 (excepcionalmente 6) y 11
..... 3
- 3 Dientes del labio inferior del cáliz de 1'3 - 3 (3'2) mm y bractéolas de 1'4 - 4 (4'7) x 0'3 - 0'7 mm . Folíolos de 3'5 - 20 x 1'7 - 6'5 mm y pecíolo de 0'8 - 7 mm (Tenerife).
..... var.spachiana

- 3 Dientes del labio inferior del cáliz de (0'5) 0'8 - 1'5 (1'9) mm y bractéolas de (0'4) 0'5 - 1'6 x 0'2 - 0'5 mm. Folíolos de 9'5 - 69 x 3'5 - 18 mm y pecíolo de 5 - 22 mm (La Palma, raro en Tenerife).
..... 4
- 4 Haz de la hoja glabrescente (en inmaduras diversamente seríceo) o seríceo en diverso grado, virescente o virente (menos de 60 pelos / mm²); envés seríceo, virescente (menos de 60 pelos / mm²).
..... var.stenopetala
- 4 Haz y envés de la hoja densamente seríceos, cinéreo argénteos (haz: 100 - 375 pelos / mm²; envés: 150 - 375 pelos / mm²).
..... var.sericea

Aparte de las mencionadas diferencias entre éstos táxones, las ecológicas también son manifiestas. Así, T.stenopetala var.sericea interviene como acompañante en las comunidades de Cisto-Pinion Rivas Goday & Esteve 1965 in Esteve 1969 de la clase Cytiso-Pinetea Rivas Goday & Esteve 1965 in Esteve 1969, mientras que T.stenopetala var.stenopetala, en la misma isla, La Palma, interviene en comunidades de Pruno-Lauretea azoricae Oberd. 1960 y rupícolas de Aeonio-Greenovietea A.Santos 1976, como ocurre con T.stenopetala var.microphylla en la isla de El Hierro. T.stenopetala var.pauciovulata, presente únicamente en la isla de La Gomera, se localiza fundamentalmente en el arco meridional del área correspondiente a la distribución potencial de Pruno-Lauretea azoricae. El mayor grado de desarrollo de ella es alcanzado en las zonas más abrigadas de la corriente fresca del alisio del NE por lo que con respecto a la var.microphylla podemos calificarla de más xérica, por tanto de mesófila. Su hábito rupícola es manifiesto e interviene en su más o menos fragmentada distribución en comunidades rupícolas de Kleinio-Euphorbietea canariensis, tal como se observa en el Roque de Aluce. En el Bco.de Benchijigua y base del Roque de Agando interviene en comunidades de jarales y otras de sustitución de la vegetación potencial de la zona, ecotónica entre el piso basal y piso montano húmedo, donde jaras (Cistus monspeliensis L.), brezos (Erica arborea L.), retamas (Teline stenopetala (Webb & Berth.) Webb & Berth.) y escobones (Chamaecytisus proliferus (L.fil.) Link) poseen una buena representación. La var.pauciovulata, que crece también sobre el Roque de Agando, adquiere en el mismo un desarrollo bastante menor (0'30 - 0'40 cm de altura) que en las zonas de relleno entre los pitones fonolíticos acompañantes del mencionado roque (Oji



Fig. 21 *Teline stenopetala* (Webb & Berth.)
Webb & Berth. var. *spachiana* (Webb) M.
del Arco

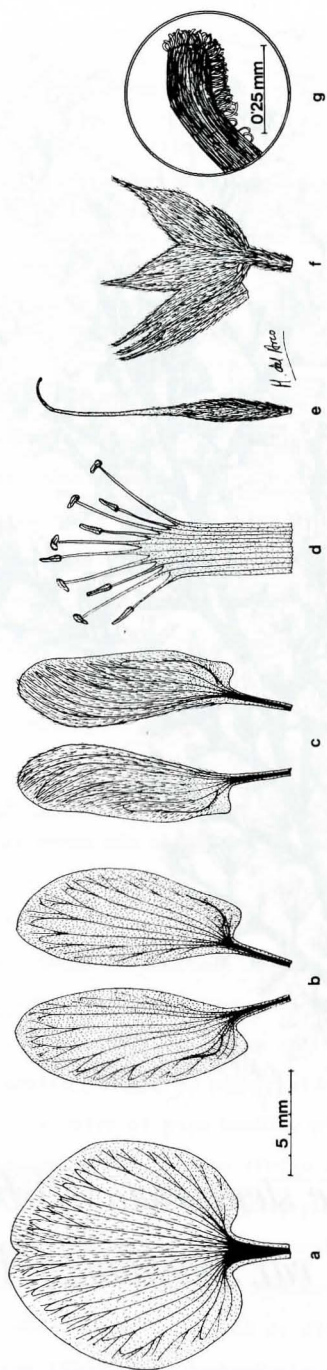


Fig. 22 Disección de la flor de *Felice stenopetala* (Webb & Berth.) Webb & Berth. var. *spachiana* (Webb.) M. del Arco
 a: vexillo; b: alas; c: quilla; d: androceo; e: gineceo; f: cáliz; g: porción terminal del estilo y estigma.

la, La Zarzita). Sobre el mismo crece junto a plantas francamente rupícolas tales como Dicheranthus plocamoides Webb, Paronychia canariensis (L.fil.) Juss., Crambe gomerae Webb ex Christ, Aeonium spatulatum (Hornem.)Praeger, etc... En el otro punto de su área de distribución, Bco.de Guadá, se instala en abruptos riscos y andenes entre ellos, en comunidades transgresivas entre el piso basal superior y comunidades de "prebosque", predecesoras altitudinalmente de Pruno-Lauretea azoricae. Teline stenopetala var.spachiana es planta eminentemente rupícola, heliófila e higrófila como atestigua su distribución localizada en una faja que cruza la isla en dirección NW - SE que suele estar gran parte del año sometida a la acción refrescante de las nubes, que incidiendo sobre la vertiente N rebasan la cresta media insular y se precipitan por la vertiente S hacia la Caldera de Pedro Gil, en cuyos escarpes laterales esta variedad alcanza su óptimo de representación. Caracteriza una comunidad, Telinetum spachianae as.nov.(en prensa) que encaja en líneas generales en ambiente potencial de Cytiso-Pinetea canariensis Rivas Goday & Esteve 1969 con claras intersecciones de elementos de las clases Pruno-Lauretea azoricae Oberd.1960 y Aeonio-Greenovietea A.Santos 1976.

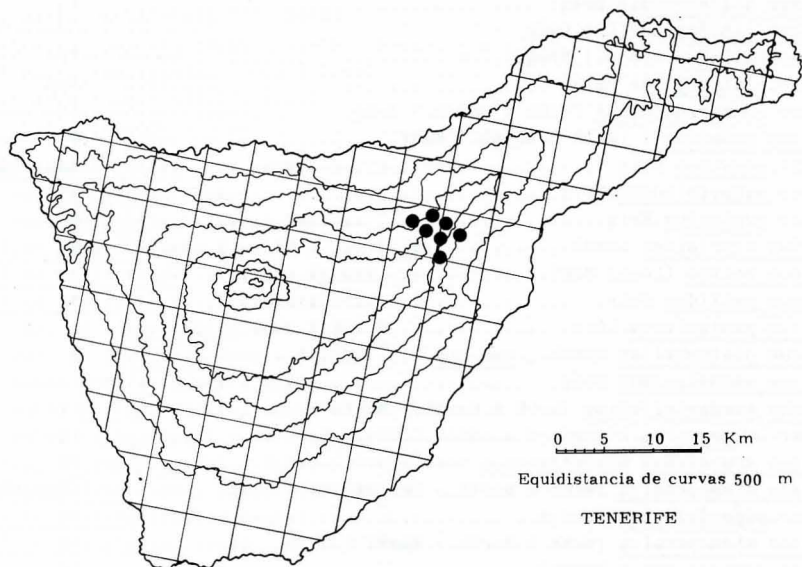


Fig. 23. Distribución de *Teline stenopetala* var. *spachiana*

CATALOGO ACTUALIZADO DE LOS TAXONES DEL GENERO TELINE Medicus EN LA REGION
MACARONESICA

En la Tabla 2 se expone a modo de síntesis, con sus correspondientes citas para las diversas islas macaronésicas, la lista de los táxones de este género con la nominación que consideramos correcta. Es antecedida ésta por un índice de sinonimias que refiere a la numeración de los táxones en el catálogo. Aunque no se especifique aquí el porqué de algunas inclusiones, la lista es clarificadora, y los argumentos utilizados para ello, en algunos casos conflictivos, quedan explicitados en la obra ya aludida de M.DEL ARCO (1981, inéd.).

INDICE DE SINONIMIAS

<u>Cytisus canariensis</u> (L.) Masf.	1
var. <u>genuina</u> Pit.& Proust, <u>nom. illeg.</u>	1
<u>Cytisus canariensis</u> (L.) O.Kuntze, <u>nom. illeg.</u>	1
var. <u>discolor</u> Briq.	1
var. <u>genuinus</u> Briq., <u>nom. illeg.</u>	1
var. <u>ramosissimus</u> Briq.	1
<u>Cytisus candicans</u> Holle non L., <u>nom. nud.</u>	4
<u>Cytisus candicans</u> Lam var. β	1
<u>Cytisus congestus</u> (Webb & Berth.) Ball, <u>nom. illeg.</u>	6
<u>Cytisus hillebrandii</u> Briq.	1
<u>Cytisus linifolius</u> (L.) Lamk	
var. <u>pallidus</u> (Poir.) Briq.	15
var. <u>platyphyllus</u> Briq.	3pp
var. <u>rosmarinifolius</u> (Webb & Berth.) Briq.	11
<u>Cytisus maderensis</u> (Webb & Berth.) Masf.	4
var. <u>genuinus</u> Briq.	4pp, 16pp
var. <u>magnifoliosus</u> Briq.	16
var. <u>rupicolus</u> Briq.	4
<u>Cytisus osyrioides</u> Svent.	9
<u>Cytisus paivae</u> (Lowe) Masf.	5
<u>Cytisus pallidus</u> Poir.	3
<u>Cytisus paniculatus</u> Lois.	1
<u>Cytisus platyphyllus</u> Hutch., <u>nom. nud.</u>	2
<u>Cytisus ramosissimus</u> Poir.	1
<u>Cytisus rosmarinifolius</u> (Webb & Berth.) Masf.	11
var. α <u>argentea</u> Pitard	11
<u>Cytisus spachianus</u> O.Kuntze	20
<u>Cytisus stenopetalus</u> (Webb & Berth.) Christ	16pp, 18pp
var. <u>magnifoliosus</u> Kuntze	16
<u>Cytisus stenopetalus</u> (Webb & Berth.) Masf.	16
var. <u>gomeræ</u> Pit.& Proust	18
var. <u>microphylla</u> Pit.& Proust	18
var. <u>palmensis</u> Pit.& Proust	16pp, 17pp
var. <u>sericea</u> Pit.& Proust	17

<u>Genista canariensis</u> L.	1
<u>Genista candicans</u> Webb	4pp
<u>Genista congesta</u> (Willd.) DC., <u>nom. illeg.</u>	10
<u>Genista congesta</u> (Willd.) Poiret	10
<u>Genista</u> (Teline) <u>discolor</u> Webb, <u>nom. non rite public.</u>	1
<u>Genista hillebrandii</u> Christ	1
<u>Genista maderensis</u> (Webb & Berth.) Lowe	4
<u>Genista microphylla</u> DC.	6
<u>Genista nitens</u> Link, <u>nom. non rite public.</u>	3
<u>Genista nitens</u> (Willd ex Sprengel) Steudel	3
<u>Genista paivae</u> Lowe	5
<u>Genista ramosissima</u> Webb var. <u>discolor</u> Christ	1
<u>Genista rhodopnoa</u> Webb ex Delile	1
<u>Genista</u> (Teline) <u>spachiana</u> Webb	20
<u>Genista splendens</u> Webb & Berth.	15
<u>Genista stenopetala</u> Webb & Berth.	16
<u>Genista tenera</u> (Jacq. ex Murray) O. Kuntze var. <u>sericea</u> O. Kuntze	10
<u>Genista virgata</u> (Ait.) DC. var. <u>canariensis</u> Burchard, <u>nom. in schaed.</u>	10
var. <u>teneriffae</u> Burchard	10
<u>Rivasgodaya nervosa</u> Esteve Chueca	8
<u>Spartium albicans</u> Cav.	1
<u>Spartium congestum</u> Willd, <u>nom. illeg.</u>	10
<u>Spartium nitens</u> Willd, <u>nom in schaed.</u>	3
<u>Spartium nitens</u> Willd ex Sprengel	3
<u>Telinaria canariensis</u> (L.) Presl	1
<u>Telinaria congesta</u> (Webb & Berth.) Presl, <u>nom. illeg.</u>	6
<u>Telinaria ramosissima</u> (Poir.) Presl	1
<u>Telinaria rosmarinifolia</u> Presl	11
<u>Telinaria stenopetala</u> Presl	16
<u>Teline canariensis</u> (L.) Webb & Berth. var. <u>lanuginosa</u> Kunkel	1
var. <u>ramosissima</u> (Poir.) Kunkel	1
<u>Teline congesta</u> Webb & Berth., <u>nom. illeg.</u>	6
<u>Teline hillebrandii</u> (Christ) Kunkel	1
<u>Teline linifolia</u> (L.) Webb & Berth. var. α <u>angustifolia</u> Webb & Berth.	3pp
var. β <u>latifolia</u> Webb & Berth.	15
subsp. <u>gomeræ</u> Gibbs & Dingw.	2
subsp. <u>pallida</u> (Poir.) Gibbs & Dingw.	15
subsp. <u>rosmarinifolia</u> (Webb & Berth.) Gibbs & Dingw.	11
<u>Teline microphylla</u> (DC.) Gibbs & Dingw. var. <u>rosmarinoides</u> Kunkel	6
<u>Teline paivae</u> (Lowe) Gibbs & Dingw.	5
<u>Teline pallida</u> (Poir.) Kunkel	15
<u>Teline ramosissima</u> (Poir.) Webb & Berth.	1

	SMTGJPFCLC	MDP	S	LFCTGHF	AVNLSBMTFR
1	<u>Teline canariensis</u> (L.) Webb & Berth.			CT	
2	<u>Teline gomerae</u> (Gibbs & Dingw.) Kunkel			G	
	<u>Teline linifolia</u> (L.) Webb & Berth.				
3	subsp. <u>teneriffae</u> Gibbs & Dingw.			T	
	<u>Teline maderensis</u> Webb & Berth.				
4	var. <u>maderensis</u>		M		
5	var. <u>paivae</u> (Lowe) M.del Arco		M		
6	<u>Teline microphylla</u> (DC) Gibbs & Dingw.			C	
7	<u>Teline monspessulana</u> (L.) C.Koch	M	G	P	L
8	<u>Teline nervosa</u> (Esteve Chueca) A.Hans.& Sund.			C	
	<u>Teline osyrioides</u> (Svent.) Gibbs & Dingw.				
9	subsp. <u>osyrioides</u>			T	
10	subsp. <u>sericea</u> (O.Kuntze) M.del Arco			T	
	<u>Teline rosmarinifolia</u> Webb & Berth.				
11	subsp. <u>rosmarinifolia</u>			C	
	subsp. <u>eurifolia</u> M.del Arco				
12	var. <u>eurifolia</u>			C	
13	var. <u>stipulata</u> M.del Arco			C	
14	<u>Teline salsoloides</u> M.del Arco & J.R.Acebes			T	
15	<u>Teline splendens</u> (Webb & Berth.) M.del Arco			P	
	<u>Teline stenopetala</u> (Webb & Berth.) Webb & Berth.				A F
16	var. <u>stenopetala</u>			T	P
17	var. <u>sericea</u> (Pit.& Proust) M.del Arco				P
18	var. <u>microphylla</u> (Pit.& Proust) Gibbs & Dingw. ...				GH
19	var. <u>pauciovulata</u> M.del Arco				G
20	var. <u>spachiana</u> (Webb) M.del Arco				T

TABLA 2. Lista y distribución de las especies y táxones infraespecíficos del género Teline en la Región Macaronésica. (La distribución de los táxones se ha hecho siguiendo el esquema de HANSEN.A.& P.SUNDING -1979-).

AGRADECIMIENTOS

Deseo expresar mi gratitud al que fue director de mi tesis doctoral, el Dr. Wolfredo Wildpret de La Torre. Así mismo a D. Angel Bañares Baudet y D. Manuel Nogales Hidalgo que me proporcionaron los primeros datos acerca de Teline rosmarinifolia subsp. eurifolia.

(Recibido el 1 de marzo de 1982)

Departamento de Botánica
Facultad de Biología
Universidad de La Laguna
Tenerife, Islas Canarias

BIBLIOGRAFIA

- ARCO M. DEL, J. R. ACEBES & W. WILDPRET (1978). Teline osyrioides (Svent.) Gibbs & Dingw. subsp. sericea (O. Kuntze) comb. et stat. nov., una nueva subespecie de la isla de Tenerife. Vieraea 7(2): 207-230. S/C de Tenerife.
- ARCO M. DEL (1981). Revisión del género Teline Medicus (Fabaceae-Genisteae) en la Región Macaronésica. (Estudio biométrico, taxonómico, iconográfico, corológico, ecológico y fitosociológico). Facultad de Biología de la Universidad de La Laguna (12. Sept. 1981). Tesis Doctoral no publicada.
- ARCO M. DEL & J. R. ACEBES (1982). Teline salsoloides M. del Arco & J. R. Acebes, sp. nov. (Fabaceae-Genisteae), una nueva especie para la isla de Tenerife (I. Canarias). Vieraea 11 (1-2): 251-266 (1982).
- ARCO M. DEL (1982). Sobre la presencia de Genista L. en la isla de La Palma (I. Canarias): Genista benehoavensis (Bolle ex Svent.) M. del Arco, comb. nov. (Fabaceae-Genisteae). Vieraea 11 (1-2): 267-282 (1982).
- BISBY, F. A. (1981). Genisteae (Adans.) Benth. (1865), in Advances in Legume Systematics (éd. R. M. POLHILL & P. H. RAVEN) : 409 - 425.
- BISBY, F. A. & K. W. NICHOLLS (1977). Effects of varying character definitions on classification of Genisteae (Leguminosae). Bot. Jour. Linn. Soc. 74 : 97 - 121.
- BRAVO, T. (1964). Geografía general de las Islas Canarias II. S/C de Tenerife.
- BRIQUET, J. (1894). Etude sur les Cytises des Alpes Maritimes. Ed. Paul Lechevalier. Paris. pp. 202
- BURCHARD, O. (1929). Beiträge zur Ökologie und Biologie der Kanarenpflanzen. Stuttgart.
- ESTEVE CHUECA, F. (1969). Estudio de las alianzas y asociaciones del orden Cytiso-Pinetalia en las Canarias Orientales. Bol. Real Soc. Esp. Hist. Nat. (Biol.) 67 : 77 - 104.
- GIBBS, P. E. & I. DINGWALL (1972). A revision of the genus Teline. Bol. Soc. Brot. 45 (2 sér.) : 269 - 316 (1971).
- HANSEN, A. & P. SUNDING (1979). Flora of Macaronesia. Check-list of Vascular Plants. 2 rev. éd. I y II. Oslo.

- HOLL, F. (1830). Verzeichniss der auf der Insel Madeira beobachteten Pflanzen, nebst Beschreibung einiger neuen Arten. Flora 13 : 369 - 392.
- KUNKEL, G. (1975). Novedades y táxones críticos en la flora de La Gomera. Cuad. Bot. Can. 25 : 29 - 59.
- KUNTZE, O. (1891). Revisio Generum Plantarum. Pars I.
- LOWE, R.T. (1868). A Manual Flora of Madeira and the adjacent Islands of Porto Santo and the Desertas. London.
- MASFERRER Y ARQUINBAU, R. (1880 - 1882). Recuerdos botánicos de Tenerife, o sea, datos para el estudio de la Flora Canaria. Anal. Soc. Esp. Hist. Nat. 9: 309 - 369; 10 : 139 - 230; 11 : 307 - 398
- OBERDORFER, E. (1965). Pflanzensociologische Studien auf Teneriffa und Gomera (Kanarische Inseln). Beitr. Naturk. Forsch. SW-Deutschl. 24 : 47 - 104
- PITARD, J. & L. PROUST (1908). Les Iles Canaries. Flore de l'Archipel. Paris. 502 pp.
- POIRET (1811). Encyclopedie Méthodique. Botanique I
" (1812). Encyclopedie Méthodique. Botanique II.
- POLHILL, R.M. (1976). Genisteeae (Adans.) Benth. and Related Tribes (Leguminosae). Bot. Syst. 1 : 143 - 368.
- PRESL, K.B. (1844). Botanische Bemerkungen. Prague.
- RIVAS GODAY, S. & F. ESTEVE CHUECA (1965). Ensayo fitosociológico de la Crassi-Euphorbiete macaronesica y estudio de los tabaibales y cardonales de Gran Canaria. Anal. Inst. Bot. Cavanilles 22 (1964) : 220 - 339.
- SANTOS, A. (1975). Estudio ecológico, fitosociológico y florístico de la vegetación de la Isla de La Palma (I. Canarias). Tesis Doctoral, no publicada; 2 vols. 538 pp. La Laguna.
- " " (1976). Notas sobre la vegetación potencial de la Isla de El Hierro. Anal. Inst. Bot. Cavanilles 33 : 249 - 261.
- WEBB, P.B. (1838). Iter Hispaniense. Paris.
- " " (1845). "Genista (Teline) spachiana". Curtis's Botanical Magazine, 3 sér. 1 : 71, tab. 4195. London.
- WEBB, P.B. & S. BERTHELOT (1842). Histoire Naturelle des Iles Canaries. Phytographia Canariensis 2 : 34 - 48. Paris.